

**Департамент экономического развития  
Администрация города Вологды**

**Итоги социально-экономического развития  
города Вологды  
за январь-октябрь 2011 года**

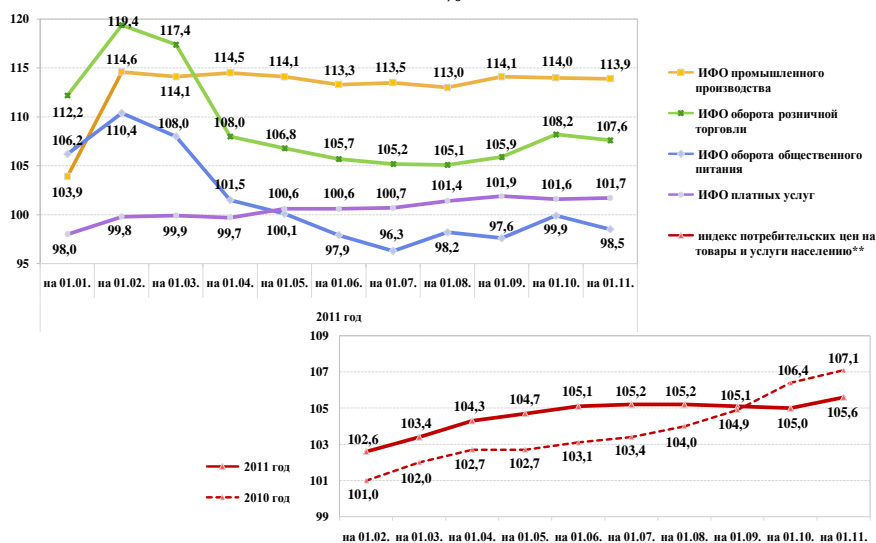
**город Вологда  
9 декабря 2011 года**

**СОДЕРЖАНИЕ**

	Стр.
Оборот предприятий и организаций	3
Промышленность	4
Строительство	7
Транспорт	8
Финансовая деятельность	8
Оборот по счетам клиентов ГРКЦ города Вологды	9
Уровень жизни и рынок труда	10
Социальные вопросы	12
Потребительский рынок	12

# ИТОГИ СОЦИАЛЬНО-ЭКОНОМИЧЕСКОГО РАЗВИТИЯ ГОРОДА ВОЛОГДЫ ЗА ЯНВАРЬ-ОКТАБРЬ 2011 ГОДА

Динамика основных индексов\*, характеризующих социально-экономическое развитие города Вологды, %



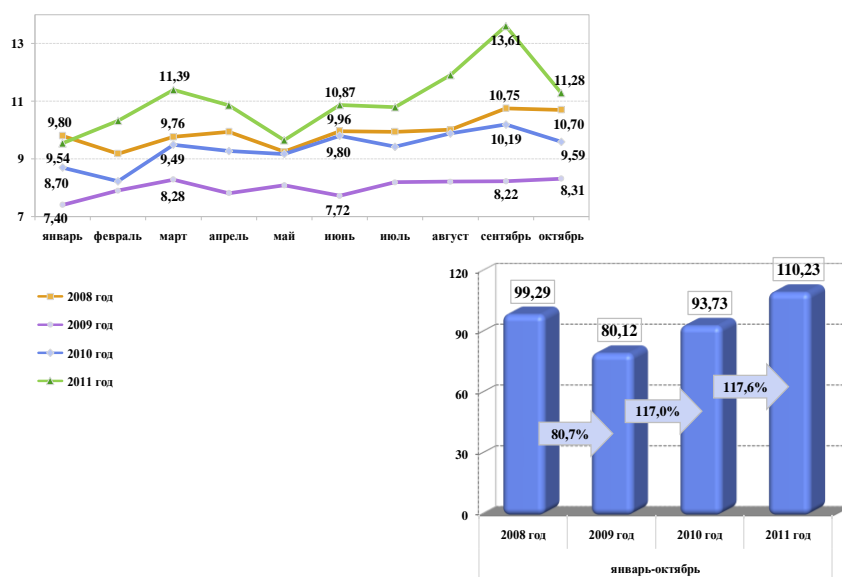
\* Индексы физического объема промышленного производства, оборота розничной торговли, оборота общественного питания и платных услуг приведены в % к аналогичному периоду 2010 года.

\*\* Индекс потребительских цен на товары и услуги населению приведен в % к декабрю 2010 года.

## 1. ОБОРОТ ПРЕДПРИЯТИЙ И ОРГАНИЗАЦИЙ<sup>1</sup>

Оборот предприятий и организаций за 10 месяцев составил **110,23 млрд. руб.** (117,6% к соответствующему периоду 2010 года и 111,0% – к докризисному уровню). Причем наибольший объем отгрузки в исследуемом периоде 2011 года пришелся на сентябрь – 13,61 млрд. руб. (12,3% от общего оборота).

Оборот крупных и средних предприятий и организаций, млрд. руб.



Приведенные темпы роста (%) оборота крупных и средних предприятий и организаций города Вологды рассчитаны, исходя из значений показателя за период в действующих ценах.

В структуре оборота наибольшие доли приходятся на:

<sup>1</sup> Информация в разделе «Оборот предприятий и организаций» представлена по крупным и средним предприятиям и организациям города Вологды.

- организации, осуществляющие производство и распределение электроэнергии, газа, пара и горячей воды – 26,9%, или 29,63 млрд. руб.;
- организации оптовой и розничной торговли – 24,0%, или 26,44 млрд. руб.;
- предприятия обрабатывающих производств – 20,2%, или 22,25 млрд. руб.;
- предприятия транспорта и связи – 16,0%, или 17,69 млрд. руб.

## 2. ПРОМЫШЛЕННОСТЬ<sup>2</sup>

Индекс физического объема (ИФО) промышленного производства в январе-октябре составил **113,9%** (в Вологодской области – 107,1%), что на 11,8 процентных пунктов выше аналогичного уровня 2010 года. Причем своего максимального значения – 114,6% – за исследуемый период текущего года ИФО достигал в январе.

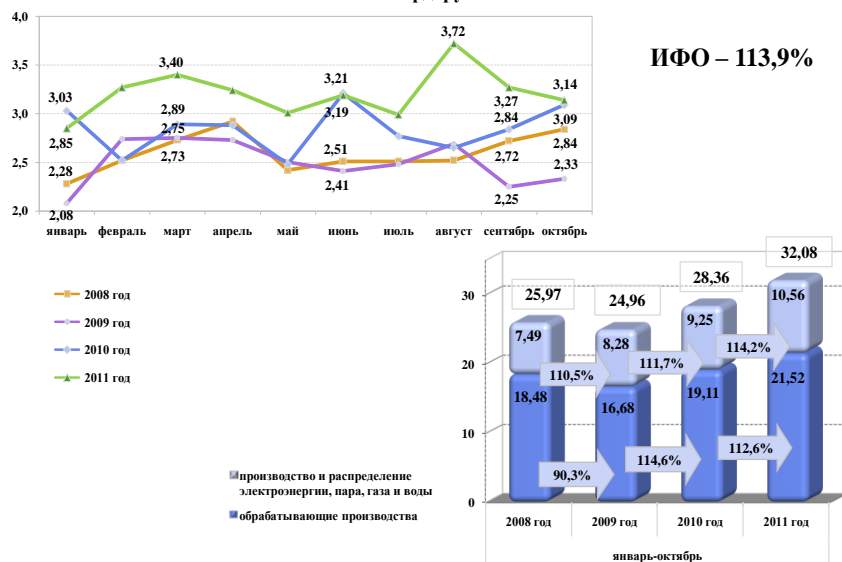
Отгружено товаров собственного производства, выполнено работ и услуг собственными силами за 10 месяцев на сумму **32,08 млрд. руб.** (113,1% к соответствующему периоду 2010 года и 123,5% – к докризисному уровню). Причем наибольший объем отгрузки в исследуемом периоде 2011 года пришелся на август – 3,72 млрд. руб. (11,6% от общего объема).

Следует отметить, что город Вологда в совокупном объеме отгруженной продукции предприятиями и организациями Вологодской области в январе-октябре занимает 2 место, его доля составляет 9,0%.

В структуре отгруженной продукции наибольшие доли приходятся на:

- предприятия обрабатывающих производств – 67,1%, или 21,52 млрд. руб.;
- организации, осуществляющие производство и распределение электроэнергии, пара, газа и горячей воды – 32,9%, или 10,56 млрд. руб.

Объем отгруженной продукции, выполненных работ и услуг крупными и средними предприятиями и организациями\*, млрд. руб.



\* Учитываются предприятия обрабатывающих производств и организации, занимающиеся производством и распределением электроэнергии, пара, газа и горячей воды.

<sup>2</sup> Информация в разделе «Промышленность» представлена по крупным и средним предприятиям и организациям города Вологды.

## Характеристика отраслей обрабатывающей промышленности

Динамика объема отгруженной продукции  
крупными и средними предприятиями обрабатывающих производств  
в январе-октябре 2011 года,  
% к 10 месяцам 2010 года



### - Машиностроение и металлообработка

Доля в общем объеме отгруженной продукции предприятиями обрабатывающих производств составила 40,0%, или 8,61 млрд. руб., (на 16,2%, или 1,20 млрд. руб., превышает соответствующий результат 2010 года).

Увеличение объема отгрузки продукции обусловлено, в основном, ростом производства готовых металлических изделий в 1,5 раза, или на 869,61 млн. руб., в сравнении результатами деятельности предприятий в аналогичном периоде прошлого года.

Произошло увеличение производства на 29,7% подшипников, на 24,1% железобетонных конструкций и сборных деталей, на 21,2% стеновых блоков из бетона.

Продолжается наращивание выпуска транспортных средств, за 10 месяцев прирост составил 18,7%, или 162,95 млн. руб.

При росте выпуска троллейбусов в 1,9 раза и автоцистерн на 19,9% прослеживается динамика сокращения автобусов в 3,2 раза.

Также, впервые за прошедший период 2011 года, в производстве машин и оборудования, в том числе электронного и оптического, наблюдается позитивная динамика, увеличение объемов выпуска на 3,5%, или на 167,65 млн. руб.

### - Производство пищевых продуктов, включая напитки

Доля составила 49,5%, или 10,65 млрд. руб., (на 12,2%, или на 1,16 млрд. руб., превышает соответствующий уровень 2010 года, и в 1,6 раза, или на 3,98 млрд. руб., больше аналогичного результата докризисного года).

Увеличилось производство сливочного масла и масляных паст на 14,1%, цельномолочной продукции на 5,3%. Объем производства хлеба и хлебобулочных изделий остался на уровне 2010 года.

Сократилось производство мяса и субпродуктов в 1,8 раза, сыров и сырных продуктов на 6,4%, колбасных изделий на 5,4%.

**- Текстильное и швейное производство**

Доля составила 1,7%, или 370,40 млн. руб., (на 121,9%, или на 66,43 млн. руб., превышает соответствующий уровень 2010 года, и в 2,0 раза, или на 188,68 млн. руб., больше аналогичного результата докризисного года).

Увеличены объемы производства льняных тканей на 9,7%.

**- Обработка древесины и производство изделий из дерева**

Доля составила 0,5%, или 97,66 млн. руб., (на 11,0%, или на 9,67 млн. руб., превышает соответствующий уровень 2010 года).

Увеличилось производство мебели на 47,3%. При этом сократился объем выпуска оконных и дверных блоков на 11,6%.

**Производство важнейших видов промышленной продукции  
крупными и средними предприятиями города Вологды\***

Наименование	Январь-август 2008 года	Январь-август 2009 года	Январь-август 2010 года	Январь-август 2011 года
Изделия колбасные, тонн	-	9 442,9	9 359,3	<b>8 853,9</b>
Мясо и субпродукты пищевые убойных животных, тонн	3 401,2	2 940,6	2 751,3	<b>1 538,0</b>
Цельномолочная продукция (в пересчете на молоко), тонн	84 821,1	86 676,6	98 806,3	<b>104 043,0</b>
Масло сливочное и пасты масляные, тонн	2 566,3	2 709,5	2 530,1	<b>2 886,8</b>
Сыры и продукты сырные, тонн	531,9	642,7	688,8	<b>644,7</b>
Мука из зерновых культур, овощных и других растительных культур, тонн	47 462,4	44 145,5	45 506,7	<b>40 956,0</b>
Хлеб и хлебобулочные изделия, тонн	22 155,6	21 502,6	21 262,5	<b>21 028,6</b>
Ткани льняные готовые – всего, тыс. кв. м.	3 715,2	3 584,5	5 778,0	<b>6 338,5</b>
Мебель, млн. руб.	-	226,4	249,1	<b>366,9</b>
Блоки оконные и дверные в сборе (комплектно), тыс. кв. м.	48,7	25,2	30,1	<b>26,6</b>
Блоки стеновые крупные (включая блоки стен подвалов) из бетона, млн. штук усл. кирпичей	-	3,7	4,2	<b>5,1</b>
Конструкции и детали сборные железобетонные, тыс. куб. м.	112,7	57,1	61,2	<b>76,0</b>
Подшипники, тыс. штук	21 869	9 028	16 152	<b>20 949</b>
Автоцистерны, штук	-	326	376	<b>451</b>
Автобусы, штук	-	11	38	<b>12</b>
Троллейбусы, штук	111	81	18	<b>34</b>
Электроэнергия, млн. кВт.-час	155,1	141,0	140,9	<b>143,7</b>
Тепловая энергия, тыс. Гкал.	-	2 220,8	2 377,0	<b>2 346,1</b>

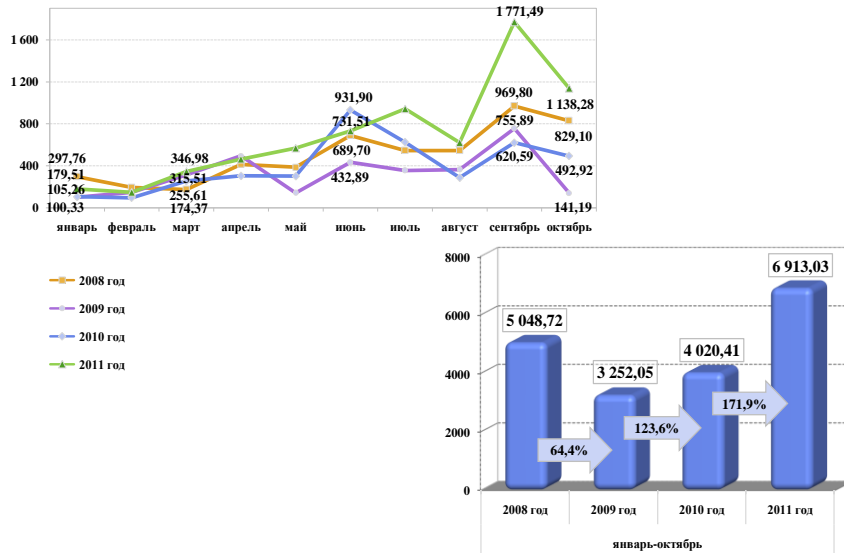
\* С 2010 года Влогдастат перешел к составлению перечня продукции в соответствии с новым ОКПД, в связи с чем изменился и круг обследуемых предприятий в разрезе видов продукции.

### 3. СТРОИТЕЛЬСТВО

**Объём работ, выполненных в строительном комплексе, в январе-октябре составил 6,91 млрд. руб.** (в 1,7 раза превышает соответствующий период 2010 года и на 36,9% – докризисный уровень). При этом на сентябрь приходится 25,6% суммарного объема, или 1,77 млрд. руб.

На одного жителя города Вологды работ в строительстве выполнено на сумму 22,31 тыс. руб., что в 1,6 раза больше суммы 2010 года.

Объём работ, выполненных в строительстве крупными и средними предприятиями и организациями, млн. руб.

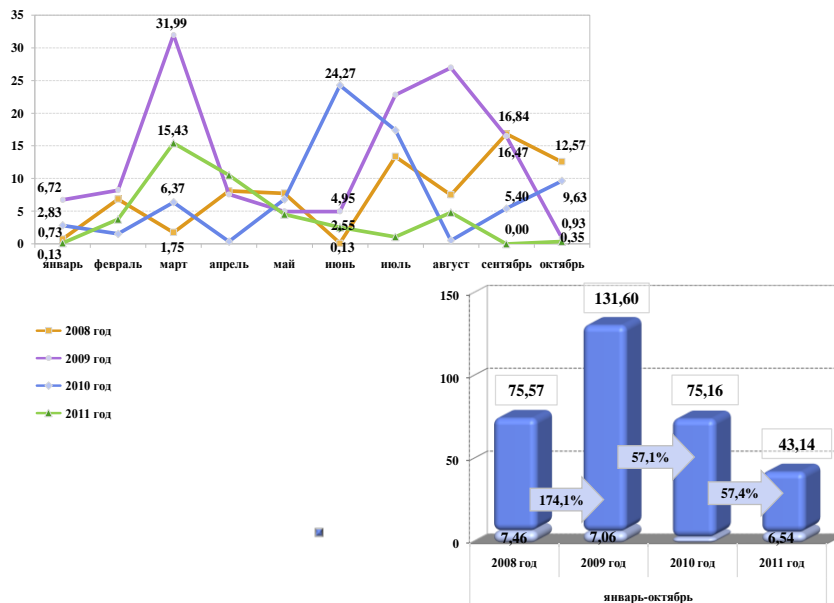


Приведенные темпы роста (%) объема работ, выполненных по виду деятельности «строительство» крупными и средними предприятиями и организациями города Вологды рассчитаны, исходя из значений показателя за период в действующих ценах.

**Введено 43,14 тыс. кв. м. жилой площади, что в 1,7 раза меньше результата соответствующего периода 2010 года.** Причем наибольшее значение показателя достигнуто в марте – 35,8% введенной площади, или 15,43 тыс. кв. м.

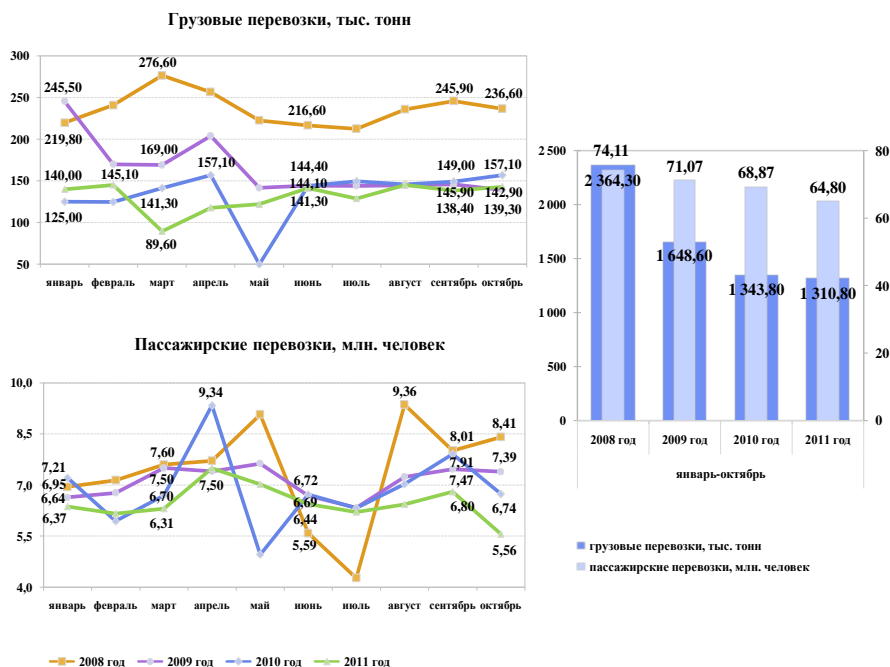
В том числе **индивидуальными застройщиками** построено 37 домов общей площадью **6,54 тыс. кв. м.** (увеличение в 1,8 раза к уровню 2010 года).

Ввод жилых площадей, тыс. кв. м.



#### 4. ТРАНСПОРТ

**Грузооборот** автомобильного транспорта в январе-октябре составил **1,31 млн. тонн** (97,5% к соответствующему периоду 2010 года). При этом наибольший объем грузов – 11,1% от общего объема, или 145,10 тыс. тонн, – перевезен в феврале.



**Перевезено пассажиров** на всех видах транспорта **64,80 млн. человек** (на 5,9%, или на 4,07 млн. человек, меньше соответствующего уровня 2010 года). При этом на апрель приходится максимальный за исследуемый период пассажиропоток – 7,50 млн. человек, 11,6% от общего числа перевезенных граждан.

Снижение пассажиропотока в сравнении с прошлыми годами обусловлено, в первую очередь, повышением стоимости разового проезда на общественном транспорте до 16 руб., а как следствие, и увеличением цены на временные проездные билеты до 700 руб.

Так граждане, ранее пользовавшиеся общественным транспортом для проезда на 1-3 остановки, теперь предпочитают ходить пешком, как и граждане, живущие на небольших расстояниях от места учебы или работы.

#### 5. ФИНАНСОВАЯ ДЕЯТЕЛЬНОСТЬ

За 9 месяцев 2011 года предприятиями и организациями получен **положительный сальдированный финансовый результат** на сумму **947,26 млн. руб.** (67,7% к соответствующему периоду 2010 года), в том числе:

- прибыль – 2 288,32 млн. руб., что соответствует аналогичному уровню 2010 года;
- убыток – 1 341,06 млн. руб., что на 48,6% превышает соответствующий результат 2010 года.

Отмечается сокращение доли убыточных предприятий до 30,9% в общем количестве работающих организаций. Доля прибыльных предприятий составила 69,1%.

**Кредиторская задолженность** в сентябре составила **17,44 млрд. руб.** (90,5% к соответствующему периоду 2010 года), в том числе:



- перед бюджетами всех уровней – 0,94 млрд. руб. (сокращение на 13,1% к 2010 году);

- поставщикам – 11,89 млрд. руб. (увеличение на 17,1% к 2010 году).

На просроченную задолженность приходится 2,4%, или 413,44 млн. руб., что на 5,7% меньше суммы, сложившейся в аналогичном периоде прошлого года.

**Дебиторская задолженность** в сентябре составила **18,43 млрд. руб.** (95,2% к уровню 2010 года).

На просроченную задолженность приходится 7,1%, или 1,31 млрд. руб., что в 1,6 раза меньше суммы, сложившейся в аналогичном периоде прошлого года.

## 6. ОБОРОТ ПО СЧЕТАМ КЛИЕНТОВ ГРКЦ ГОРОДА ВОЛОГДЫ

**Объем списанных средств со счетов** клиентов, открытых в ГРКЦ, за 10 месяцев 2011 года составил **903,88 млрд. руб.** (112,5% к соответствующему периоду 2010 года и 143,7% – к докризисному уровню), при этом максимальная сумма списания приходится на май – 104,67 млрд. руб., или 11,6% общего объема средств.

В том числе со счетов бюджетных организаций, обслуживаемых непосредственно в ГРКЦ, списано 274,17 млрд. руб. (114,5% к соответствующему периоду 2010 года и 135,6% – к докризисному уровню).



Положительная динамика оборотов свидетельствует о преодолении кризисного спада и восстановлении экономики, активизации деятельности предприятий и организаций, и как следствие, расчетов между ними.

Средняя сумма списания по одному документу составила **139,75 тыс. руб.** (на 16,4% больше соответствующего периода 2010 года и на 26,1% – докризисного уровня).

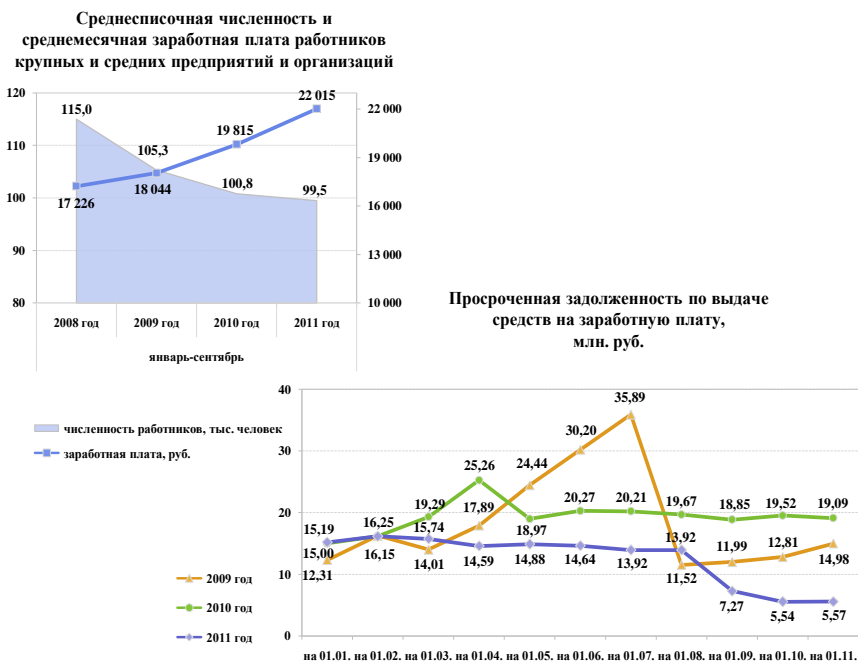
## 7. УРОВЕНЬ ЖИЗНИ И РЫНОК ТРУДА

### Уровень жизни<sup>3</sup>

Среднесписочная численность занятых на предприятиях и в организациях города по итогам 9 месяцев составила **99 478 человек** (98,7% к соответствующему уровню 2010 года).

Среднемесячная заработная плата работников за январь-сентябрь составила **22 015 руб.** (111,1% к соответствующему уровню 2010 года).

Сохраняется превышение городского уровня средней заработной платы над среднеобластным показателем на 1,9% (21 615 руб.).



По данным Вологдастата, **просроченная задолженность по выдаче средств на заработную плату** по состоянию на 1 ноября 2011 года составила **5,57 млн. руб.** (в 2,7 раза, или на 9,62 млн. руб., меньше уровня на начало года), в том числе:

- ООО ПФ «Метапласт» (2,69 млн. руб., на начало года задолженность отсутствовала);
- ООО «Вологодский станкозавод» (2,53 млн. руб., снижение к началу года на 189 тыс. руб.);
- ООО «Кран сервис плюс» (351 тыс. руб., на начало года задолженность отсутствовала).

Основное сокращение задолженности по заработной плате произошло в августе 2011 года, что связано с полным погашением долга ОАО «Электротехмаш» (11,4 млн. руб.) перед своими работниками.

### Рынок труда

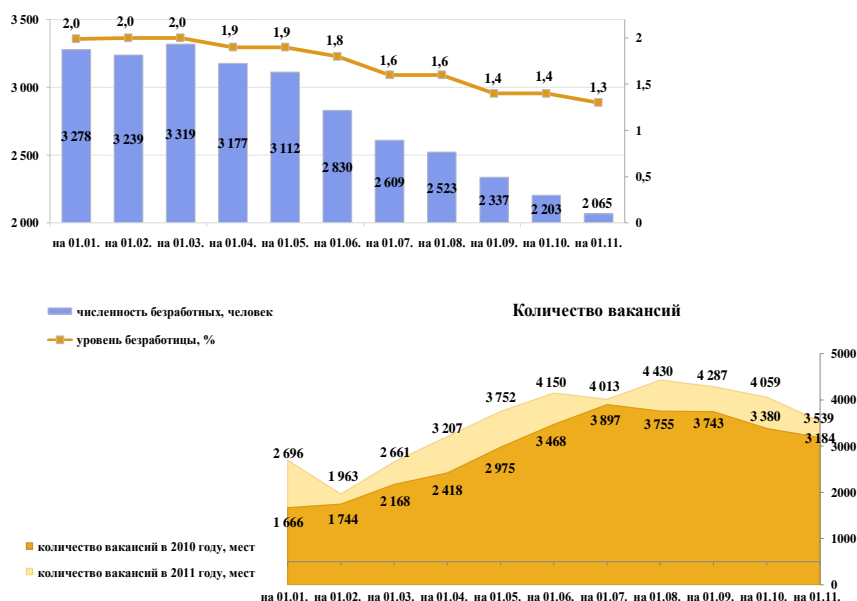
По состоянию на 1 ноября 2011 года, по данным КУ ВО «Центр занятости города Вологды»:

- **уровень регистрируемой безработицы** составил **1,3%** от численности экономически активного населения (на 1 января 2011 года – 2,0%, на 1 ноября 2010 года – 1,8%);
- **численность безработных граждан** – **2 065 человек**, что в сравнении с началом года меньше на 1 213 человека и в 1,5 раза ниже уровня соответствующего периода 2010 года;

<sup>3</sup> Информация в подразделе «Уровень жизни» представлена по крупным и средним предприятиям и организациям города Вологды по итогам января 2011 года, данные за 2 месяца 2011 года Вологдастатом будут предоставлены в конце апреля – начале мая 2011 года.

- число вакансий – 3 539 единиц (увеличение с начала года на 31%);
- напряженность на рынке труда составила 0,7 человека на 1 заявленную вакансию (по состоянию на 1 ноября 2010 года – 1,1 человек).

Состояние рынка труда в городе Вологде



В рамках **целевой программы** дополнительных мероприятий, направленных на снижение напряженности на рынке труда Вологодской области, в 2011 году за счет субсидий из федерального и областного бюджетов за январь-октябрь 2011 года:

- на временные рабочие места трудоустроено 2 273 человека;
- на опережающее обучение направлено 317 человек;
- профессиональную подготовку проходят 26 женщин, находящихся в отпуске по уходу за ребенком до трех лет;
- опережающее профессиональное обучение (стажировку) проходят 22 женщины, работающие во вредных и тяжелых условиях труда;
- стажировку проходят 242 выпускника образовательных учреждений;
- профессиональную переподготовку врачей прошли 11 человек;
- трудоустроено 49 человек, в том числе 41 инвалид и 8 многодетных родителей и родителей, воспитывающих детей-инвалидов;
- зарегистрировали собственное дело 150 человек.

В рамках **Программы** на 2011 год из федерального и областного бюджетов на реализацию дополнительных мероприятий, направленных на снижение напряженности на рынке труда, выделены субсидии на сумму 62,58 млн. руб. За январь-октябрь 2011 года освоено 43,28 млн. руб., что составляет 69,2% от плановых назначений.

Кроме того, в 2011 году в **бюджете города Вологды** предусмотрены денежные средства на реализацию мероприятий по содействию занятости населения на территории муниципального образования «Город Вологда» в размере 2,06 млн. руб., в том числе на организацию общественных работ – 1,81 млн. руб., временную занятость несовершеннолетних граждан в возрасте от 14 до 18 лет в свободное от учебы время – 0,25 млн. руб.

С начала года на общественные работы трудоустроены 161 человек, на временные рабочие места в период летних каникул – 61 несовершеннолетний гражданин в возрасте от 14 до 18 лет.

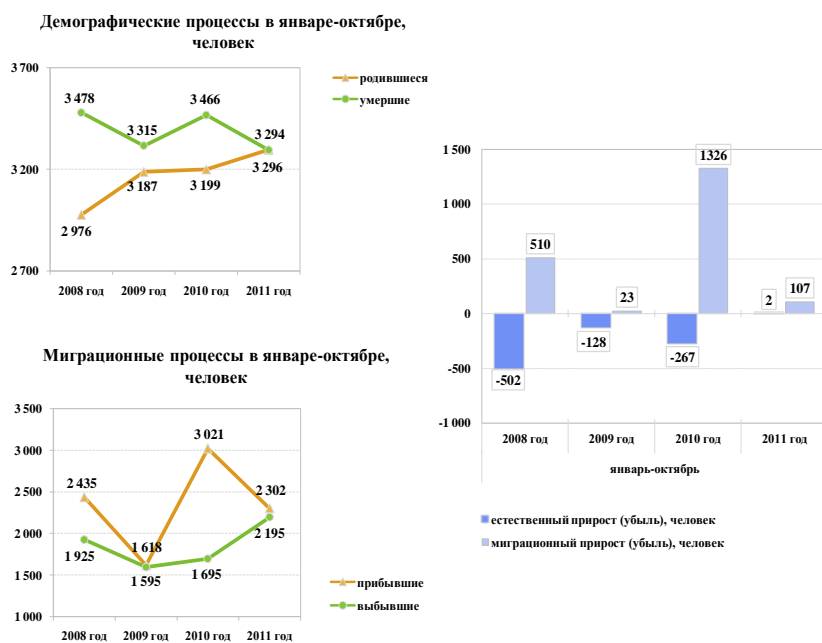
Кассовые расходы на 1 ноября 2011 года на организацию и финансирование данных мероприятий составили 1,54 млн. руб., или 74,8% от предусмотренных в бюджете города Вологды денежных средств.

За 10 месяцев 2011 года в городе Вологде **создано 1 674 рабочих места**, большая часть которых приходится на торгово-развлекательный центр «РИО» (699 новых рабочих мест), МТК «Рынок на Окружном» (185 новых рабочих мест) и ОАО «Вологодский текстиль» (164 новых рабочих места).

## 8. СОЦИАЛЬНЫЕ ВОПРОСЫ

Основные показатели движения населения в январе-сентябре:

- **родилось 3 296 детей** (на 97 детей больше, чем в 2010 году и, на 320 детей – в 2008 году);
- **умерло – 3 294 человека** (это на 172 человека меньше аналогичного уровня 2010 года и на 184 человека меньше, чем в 2008 году), в том числе младенческая смертность – 21 ребенок;
- **естественный прирост населения составил 2 человека** (впервые за последние 10 лет);
- **миграционный прирост населения – 107 человек** (сокращение в 12,4 раза к соответствующему периоду 2010 года).



## 9. ПОТРЕБИТЕЛЬСКИЙ РЫНОК

**Оборот розничной торговли** за 10 месяцев 2011 года составил **27,36 млрд. руб.** (рост на 25,5% к соответствующему периоду 2010 года и на 40,6% к докризисному уровню).

На долю торгующих организаций приходится 98,0%, на рынки и ярмарки – 2,0%.

Через розничную сеть реализовано:

- продовольственных товаров – 14,03 млрд. руб., или 51,3% от общего оборота;
- пищевых продуктов, включая напитки и табачные изделия, на сумму 13,33 млрд. руб., или 48,7%.

На крупные и средние торговые организации приходится 46,6% общегородского оборота, или 12,76 млрд. руб. (увеличение в 1,5 раза к соответствующему уровню 2010 года, доля в 2010 году – 38,3%).

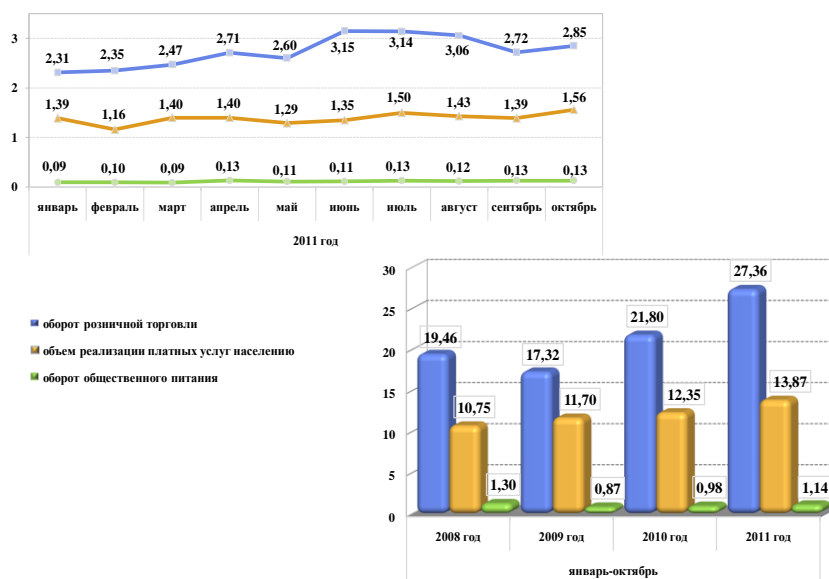
**Оборот общественного питания** составил **1,14 млрд. руб.** (116,3% к соответствующему периоду 2010 года). При этом крупными и средними организациями получен 18,8% суммарного оборота города, или 215,60 млн. руб.

Населению города **оказано платных услуг** на сумму **13,87 млрд. руб.** (112,3% к соответствующему периоду 2010 года и 129,0% – к докризисному уровню), в том числе:

**- бытовых услуг – 1,19 млрд. руб.** (8,6% от общего объема реализации платных услуг).

Крупные и средние организации оказали 66,6% всего объема платных услуг, или 9,24 млрд. руб. (рост к уровню 2010 года 114,1%).

Основные показатели деятельности  
потребительского рынка города Вологды,  
млрд. руб.



#### «ИО» (индекс одиннадцать) и средний чек

**Стоимость набора**<sup>4</sup> из 11 социально значимых продуктов питания на конец октября 2011 года составила **231,08 руб.** (повышение на 4,02 руб. к началу 2011 года и увеличение на 6,6%, или на 14,33 руб., к соответствующему периоду 2010 года).

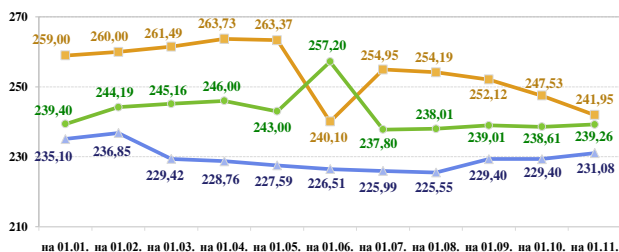
Стоимость набора в городе Вологде ниже стоимости набора в среднем по области на 8,18 руб. и стоимости набора в городе Череповце на 4,5%, или на 10,87 руб.

**Средний чек покупки** в розничной торговой сети города на 1 ноября 2011 года составил **214,20 руб.** (увеличение на 10,9%, или на 21,10 руб., к началу 2011 года и на 33,9%, или на 54,20 руб., к соответствующему периоду 2010 года).

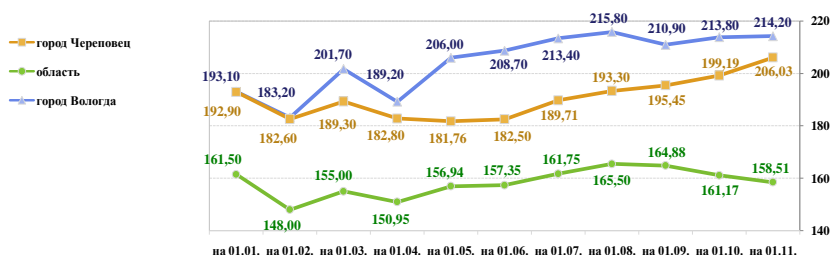
Размер среднего чека по городу Вологде выше средней величины чека по области на 35,1%, или на 55,69 руб., и величины чека по городу Череповцу на 4,0%, или на 8,17 руб.

<sup>4</sup> Стоимость набора рассчитывается на основе недельного потребления продуктов питания трудоспособного населения из 11 наименований и средних цен магазинов города Вологды.

Стоимость набора из  
11 социально значимых продуктов питания  
в 2011 году, руб.



Величина среднего чека покупки  
в 2011 году, руб.



По состоянию на 1 ноября 2011 года в сравнении с началом текущего года произошло снижение цен на 11 социально-значимых продуктов питания:

- цена творога жирностью 1% снизилась на 6,0%, или на 7,50 руб., и составила 118,20 руб., оставаясь стабильной в течение 2 месяцев;
- стоимость цыплят бройлера 1 категории уменьшилась на 2,5%, или 2,50 руб., до 99,50 руб. за 1 кг, сохраняя позицию последние 3 месяца;
- 1 десяток яиц 1 категории подешевел на 15,2%, или на 5,60 руб., до уровня 31,30 руб.;
- цена подсолнечного масла упала на 8,2%, или 5,60 руб., достигнув минимального значения в 2011 году – 63,00 руб. за 1 литр и сохраняя значение на протяжении последних 2 месяцев;
- отмечается снижение цен и на основные виды круп: на гречу – на 18,4%, или на 16,20 руб. (наименьшая стоимость в 2011 году), на рис – на 9,4%, или на 4,10 руб., что обусловлено высокой урожайностью зерновых культур.

Динамика средних розничных цен на отдельные виды  
социально-значимых продуктов питания в городе Вологде, руб.

Наименование продукта	По состоянию на отчетную дату									
	2010 год					2011 год				
	01.01.	01.04.	01.07.	01.10.	01.11.	01.01.	01.04.	01.07.	01.10.	01.11.
Хлебобулочные изделия 1 кг, в том числе										
- хлеб «Дарницкий»	32,00	32,00	32,00	32,00	32,00	34,30	34,00	34,00	35,50	35,50
- батон «Нарезной»	52,50	52,50	52,50	52,50	52,50	53,20	54,00	54,00	54,30	54,30
Молоко жирностью 2,5%, 1 л.	18,20	18,20	18,20	21,00	21,00	23,10	22,00	22,70	22,50	22,50
Кефир жирностью 1%, 1 л.	22,00	22,00	22,00	23,50	23,50	25,70	24,50	24,60	24,60	25,20
Творог нежирный 1%, 1 кг.	94,00	96,00	96,00	106,50	106,50	125,70	115,00	115,00	118,20	118,20
Цыпята бройлер 1 категории, 1 кг.	97,00	97,00	97,00	103,00	103,00	102,00	99,00	101,00	99,50	99,50
Яйцо 1 категории, 1 дес.	28,00	39,50	27,00	37,00	37,00	36,90	35,70	26,00	30,30	31,30
Масло подсолнечное, 1 л.	49,00	49,00	47,30	56,00	56,00	68,60	70,00	67,00	63,00	63,00

Наименование продукта	По состоянию на отчетную дату									
	2010 год					2011 год				
	01.01.	01.04.	01.07.	01.10.	01.11.	01.01.	01.04.	01.07.	01.10.	01.11.
Крупы весовые, 1 кг. в том числе										
- греча	26,00	31,00	34,50	65,00	65,00	88,20	110,50	107,00	80,00	72,00
- пшено	24,00	24,00	24,00	26,00	26,00	44,60	49,00	53,50	47,00	43,60
- рис	44,00	44,00	42,00	43,00	43,00	43,60	39,00	39,00	39,50	39,50
Макаронные изделия отеч., 1 кг.	24,00	24,00	24,00	26,50	26,50	25,30	26,00	25,00	25,00	25,00
Сахар-песок весовой, 1 кг.	34,00	38,00	32,00	38,00	38,00	41,40	40,50	35,50	35,00	35,00
Масло слив. «Крестьянское», 1 кг.	235,50	242,20	242,20	288,00	288,00	290,20	295,00	295,00	299,00	299,00

В то же время наблюдается повышение стоимости, в сравнении с началом текущего года, хлеба «Дарницкого» на 3,5%, или 1,20 руб., сливочного масла «Крестьянского» и батона «Нарезной».

Результаты мониторинга средних цен на социально-значимые продукты питания показали: по состоянию на 10.11.2011 года более высокие цены в сравнении с ценовым уровнем города Вологды установлены на хлеб ржаной в Архангельске, Петрозаводске, Череповце, на мясо птицы и батон в Архангельске и Череповце, на муку пшеничную в Архангельске, Воронеже и Череповце.

По минимальной цене на молоко жирностью 2,5% Вологда занимает 3 место, уступив Воронежу и Великому Новгороду; по цене на яйцо 1 категории Вологда занимает 4 место, уступив Великому Новгороду, Воронежу и Череповцу. По результатам анализа наибольшее количество минимальных цен наблюдается в городах Великом Новгороде и Воронеже, максимальных – в городе Архангельске.

Прослеживается тенденция увеличения средней цены на десяток яиц, снижение цены на картофель и другие овощи, что связано с сезонным увеличением предложения овощей покупателю.

**Сравнительный анализ средних цен на социально-значимые продукты питания  
городов Центрального и Северо-Западного федеральных округов РФ  
по состоянию на 10.11.2011 года**

Город	Хлеб ржаной, 1 кг.	Батон в/с, 1 кг.	Молоко 1,5%, 1 л.	Яйцо 1 категории, 1 дес.	Мясо птицы, 1 кг.	Сахар-песок, 1 кг.	Масло растительное, 1 л.	Картофель, 1 кг.	Мука пшеничная, 1 кг.
Архангельск	36,73	<b>58,82</b>	<b>37,12</b>	<b>37,09</b>	<b>118,59</b>	33,44	<b>84,71</b>	<b>13,39</b>	24,79
Великий Новгород	<b>18,42</b>	36,25	21,90	27,00	<b>69,90</b>	25,60	<b>56,40</b>	<b>7,50</b>	<b>14,90</b>
<b>Вологда</b>	<b>35,50</b>	<b>54,30</b>	<b>22,70</b>	<b>32,20</b>	<b>99,50</b>	<b>35,00</b>	<b>63,00</b>	<b>10,30</b>	<b>19,80</b>
Воронеж	24,32	<b>33,75</b>	<b>21,50</b>	<b>25,00</b>	82,00	<b>25,00</b>	65,00	10,00	<b>25,00</b>
Кострома	27,23	41,58	32,30	36,00	95,00	26,50	58,90	8,45	17,90
Петрозаводск	<b>49,29</b>	44,00	28,93	33,97	94,30	29,93	67,58	9,60	18,87
Череповец	35,75	58,68	26,21	32,00	105,66	30,75	69,10	11,50	22,61
Ярославль	23,40	36,60	32,50	35,00	96,40	29,90	62,00	9,90	17,75

\* **минимум**; **максимум**.

## Мониторинг розничных цен на бензин автомобильный

По состоянию на 1 ноября 2011 года **минимальный уровень цен** (руб. за литр) на горюче-смазочные материалы наблюдается на АЗС ООО «Лукойл Волга-Нефтепродукт».

### Ценовой ряд на бензин по городу Вологде

Марка топлива	Цена	на 01.01.2011	на 01.04.2011	на 01.07.2011	на 01.10.2011	на 01.11.2011
АИ-95	<i>Средняя по городу</i>	<b>23,10</b>	<b>25,80</b>	<b>26,89</b>	<b>27,54</b>	<b>28,18</b>
	Максимальная	23,20 Лукойл	25,90 Энтиком-инвест	27,00 Сенако	27,95 Shell	28,50 Энтиком-инвест
	Минимальная	23,00 Сенако	25,60 Сенако	26,75 Лукойл	27,35 Лукойл, Сенако	27,85 Лукойл
АИ-92	<i>Средняя по городу</i>	<b>21,50</b>	<b>24,00</b>	<b>25,46</b>	<b>26,27</b>	<b>26,79</b>
	Максимальная	21,60 Лукойл, Энтиком-инвест	24,10 Shell	25,70 Shell	26,95 Shell	27,00 Энтиком-инвест, Сенако
	Минимальная	21,30 Сенако	23,80 Сенако	25,1 Лукойл	25,55 Энтиком-инвест	26,20 Лукойл
АИ-80	<i>Средняя по городу</i>	<b>19,33</b>	<b>23,90</b>	<b>25,22</b>	<b>25,50</b>	<b>25,83</b>
	Максимальная	19,40 Лукойл	24,25 Энтиком-инвест	25,40 Энтиком-инвест	25,60 Лукойл	26,50 Сенако
	Минимальная	19,30 Энтиком-инвест, Сенако	23,50 Сенако	25,00 Лукойл	25,40 Энтиком-инвест	25,40 Энтиком-инвест
Дизельное топливо	<i>Средняя по городу</i>	<b>17,70</b>	<b>25,50</b>	<b>25,41</b>	<b>26,52</b>	<b>27,94</b>
	Максимальная	17,90 Лукойл, Shell	25,65 Энтиком-инвест	25,50 Лукойл	26,90 Энтиком-инвест	28,40 Энтиком-инвест
	Минимальная	17,30 Сенако	25,45 Shell	25,30 Сенако	26,20 Shell	27,30 Лукойл

Результаты мониторинга средних цен на бензин марки АИ-92 показали: по состоянию на 01.11.2011 года среди всех обследуемых городов цены выше установленного уровня в городе Вологде сложились в городах Воронеж и Петрозаводск.

### Информация о ценах на бензин марки АИ-92 по городам Северо-Западного и Центрального федеральных округов РФ\*

Города	По состоянию на отчетную дату									
	2010 год					2011 год				
	01.01.	01.04.	01.07.	01.10.	01.11.	01.01.	01.04.	01.07.	01.09.	01.11.
Архангельск	22,16	22,32	22,70	23,42	23,74	24,55	23,46	24,79	25,67	25,87
Великий Новгород	21,80	22,50	22,50	22,20	23,30	23,60	23,90	25,40	25,00	25,50
<b>Вологда</b>	<b>21,60</b>	<b>23,09</b>	<b>23,13</b>	<b>23,30</b>	<b>23,20</b>	<b>23,60</b>	<b>23,90</b>	<b>25,50</b>	<b>25,98</b>	<b>26,86</b>
Воронеж	22,21	21,60	-	22,80	22,80	22,80	23,80	26,90	26,98	26,98
Иваново	-	21,60	22,70	22,50	22,80	23,20	23,00	25,00	25,40	26,00
Кострома	20,50	21,30	22,00	22,40	22,50	22,70	22,90	24,65	25,45	25,45
Петрозаводск	20,72	21,60	22,42	23,45	23,48	23,82	24,23	26,08	26,39	27,16
Ярославль	20,40	21,40	22,30	22,30	22,30	23,00	22,40	24,60	25,40	25,60

\* Информация о ценах на бензин предоставлена Исполнительной дирекцией Союза городов Центра и Северо-Запада России, город Великий Новгород.