

**Департамент экономического развития  
Администрация города Вологды**

**Итоги социально-экономического развития  
города Вологды  
за 1 квартал 2012 года**

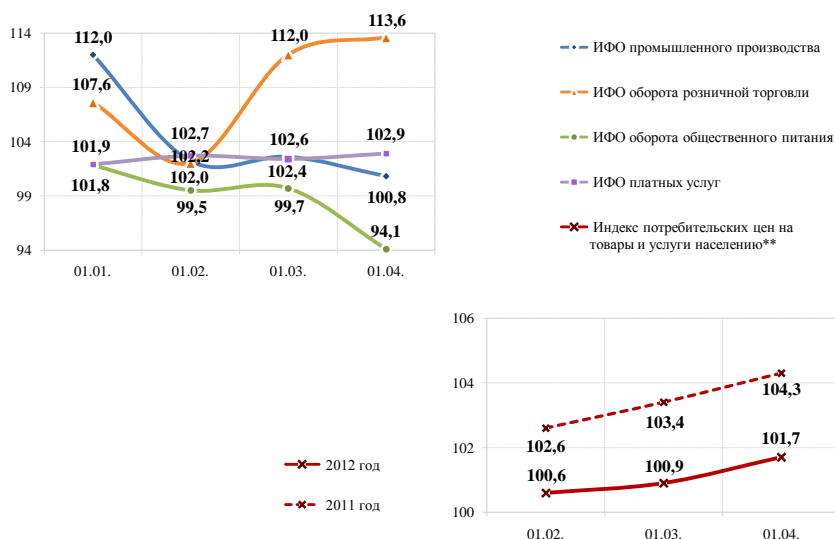
**город Вологда  
15 мая 2012 года**

**СОДЕРЖАНИЕ**

	Стр.
Характеристика хозяйствующих субъектов	3
Оборот предприятий и организаций	4
Промышленность	6
Строительство	11
Транспорт	12
Финансовая деятельность	13
Оборот по счетам клиентов ГРКЦ города Вологды	15
Уровень жизни и рынок труда	16
Социальные вопросы	19
Исполнение городского бюджета	20
Потребительский рынок	22
Малый и средний бизнес	30
Туризм	33
Внешнеэкономическая деятельность	33
Оценка текущего социально-экономического положения города Вологды по итогам 1 квартала 2012 года	36

# ИТОГИ СОЦИАЛЬНО-ЭКОНОМИЧЕСКОГО РАЗВИТИЯ ГОРОДА ВОЛОГДЫ ЗА 1 КВАРТАЛ 2012 ГОДА

Динамика основных индексов\*,  
характеризующих социально-экономическое развитие, %



\* Индексы физического объема промышленного производства, оборота розничной торговли, оборота общественного питания и платных услуг приведены в % к аналогичному периоду 2011 года.

\*\* Индекс потребительских цен на товары и услуги населению приведен в % к декабрю предыдущего года.

## 1. ХАРАКТЕРИСТИКА ХОЗЯЙСТВУЮЩИХ СУБЪЕКТОВ

По состоянию на 1 апреля 2012 года в городе Вологде зарегистрировано **28 697 хозяйствующих субъектов**, из них: 17 216 юридических лиц и 11 481 индивидуальный предприниматель.

**Количество хозяйствующих субъектов<sup>1</sup>,  
зарегистрированных на территории города Вологды, единиц**

Наименование показателя	1 квартал 2010 года	1 квартал 2011 года	1 квартал 2012 года	Темп роста, %	
				2012/2011	2012/2010
<b>Общее количество хозяйствующих субъектов</b>	<b>26 335</b>	<b>27 799</b>	<b>28 697</b>	<b>103,2</b>	<b>109,0</b>
в том числе:					
юридические лица	14 644	16 077	<b>17 216</b>	107,1	117,6
индивидуальные предприниматели	11 691	11 722	<b>11 481</b>	97,9	98,2

Количество хозяйствующих субъектов относительно соответствующего значения 2011 года возросло на 3,2%, или на 898 единиц. Положительная динамика, в основном, обусловлена высокими темпами роста количества юридических лиц (107,1%) и

<sup>1</sup> Сведения о юридических лицах предоставлены Вологдастата (учтены в Статрегистре), об индивидуальных предпринимателях – МИФНС № 11 по Вологодской области (состоит на учете).

сравнительно более медленным сокращением индивидуальных предпринимателей (на 2,1%).

#### Распределение хозяйствующих субъектов

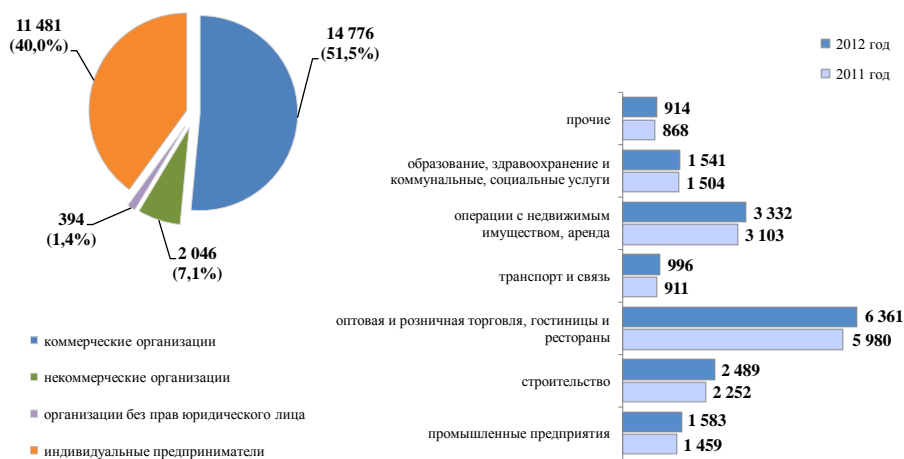
По состоянию на 01.04.2012 года зарегистрировано:

**хозяйствующих субъектов - 28 697** (↑ 3,2%);

из них

**юридические лица - 17 216** (↑ 7,1%);

**индивидуальные предприниматели - 11 481** (↓ 2,1%).



Основной экономический потенциал города Вологды составляют 14 776 коммерческих предприятий и организаций (51,5% хозяйствующих субъектов города): 1 583 промышленных предприятия (из них 1 484 – обрабатывающие производства); 2 489 строительных организаций; 6 361 организация оптовой и розничной торговли, включая гостиничный и ресторанный бизнес; 3 332 организации, специализирующиеся на операциях с недвижимым имуществом, аренде и предоставлении услуг.

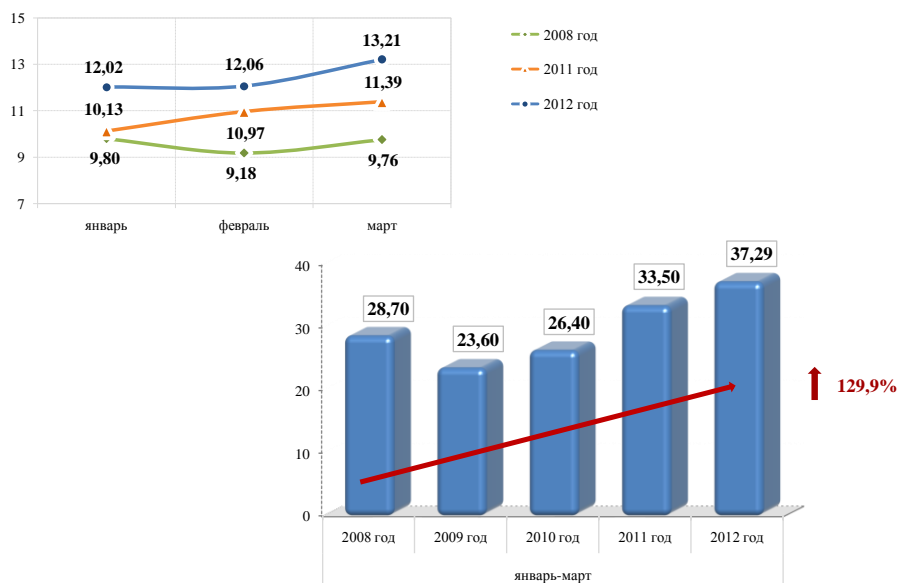
Необходимо отметить, что наибольшее количество новых предприятий и организаций образовано в торговле, гостиничном и ресторанном бизнесе (прирост 381 единица), а также в сфере операций с недвижимостью и строительстве (свыше 200 единиц по каждой отрасли).

## 2. ОБОРОТ ПРЕДПРИЯТИЙ И ОРГАНИЗАЦИЙ<sup>2</sup>

Оборот крупных и средних предприятий и организаций за 1 квартал 2012 года составил **37,29 млрд. руб.**, превысив аналогичный период 2011 года на 11,3% и докризисный уровень на 29,9%. Причем наибольший объем отгрузки в исследуемом периоде пришелся на март – 13,21 млрд. руб. (35,4% от общего оборота).

<sup>2</sup> Информация в разделе «Оборот предприятий и организаций» представлена по крупным и средним предприятиям и организациям города Вологды.

**Оборот крупных и средних предприятий и организаций,  
млрд. руб.**



Приведенные темпы роста (%) рассчитаны, исходя из значений показателя за период в действующих ценах.

Наибольший удельный вес в структуре оборота занимают организации, осуществляющие производство и распределение электроэнергии, газа, пара и горячей воды – 29,1% (10,84 млрд. руб.), организации оптовой, розничной торговли, включая гостиничный и ресторанный бизнес, – 25,3% (9,44 млрд. руб.), предприятия обрабатывающих производств – 20,2% (7,55 млрд. руб.), а так же транспорта и связи – 14,6% (5,45 млрд. руб.).

**Структура оборота предприятий и организаций\* в 2012 году**



**Динамика оборота предприятий и организаций\* в 2012 году, % к 2011 году**



Приведенные темпы роста (%) рассчитаны, исходя из значений показателя за период в действующих ценах.  
\* Информация приведена по крупным и средним предприятиям и организациям.

В сравнении с соответствующим уровнем 2011 года, наблюдается существенный рост по следующим видам деятельности: строительство (в 1,7 раза), предоставление

коммунальных и персональных услуг (на 30,2%), оптовая и розничная торговля (на 18,1%), здравоохранение и предоставление социальных услуг (на 16,2%).

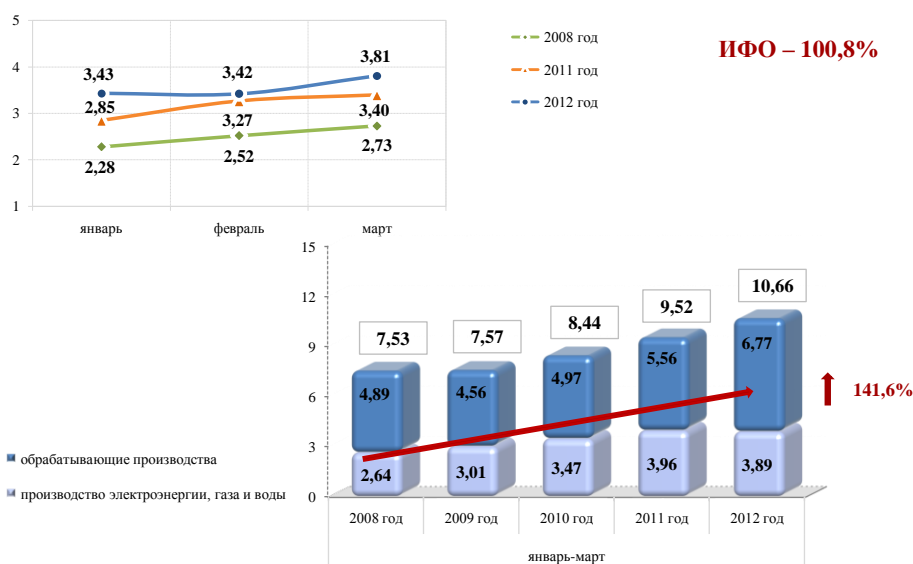
Обороты предприятий обрабатывающих производств увеличились на 16,9%, а организаций, занятых производством и распределением электроэнергии, газа, пара и горячей воды, сократились на 2,9% в связи с установкой согласно действующему законодательству приборов учета и введением режима экономии воды абонентами.

### 3. ПРОМЫШЛЕННОСТЬ<sup>3</sup>

**Индекс физического объема (ИФО) промышленного производства** в январе-марте 2012 года по городу Вологде составил **100,8%** (в Вологодской области – 98,6%), что на 13,7 процентных пунктов ниже уровня 2011 года (114,5%). Причем своего максимального значения за 3 месяца – 102,6% – ИФО достигал в феврале.

В рейтинге территорий Вологодской области по ИФО промышленного производства в отчетном периоде город Вологда опустился на 4 позиции, заняв 12 место (в 2011 году – 8 место), 1 место – Бабушкинский район, город Череповец – 14 место.

Объем отгруженной продукции, выполненных работ и услуг крупными и средними предприятиями и организациями, млрд. руб.



Приведенные темпы роста (%) рассчитаны, исходя из значений показателя за период в действующих ценах.

Крупными и средними предприятиями города Вологды за 3 месяца **отгружено товаров собственного производства, выполнено работ и услуг собственными силами на сумму 10,66 млрд. руб.**, что превышает аналогичный результат 2011 года на

<sup>3</sup> Информация в разделе «Промышленность» представлена по крупным и средним предприятиям и организациям города Вологды.

12,0%, докризисный уровень – на 41,6%. Причем наибольший объем отгрузки в исследуемом периоде пришелся на март – 3,81 млрд. руб. (35,7% от общего объема).

Следует отметить, что город Вологда в совокупном объеме отгрузки продукции Вологодской области занимает 2 место, его доля составляет – 10,8%.

В структуре отгруженной продукции наибольший удельный вес приходится на обрабатывающие производства – 63,5%, на производство энергоносителей – 36,5%.

Объем отгруженной продукции предприятиями обрабатывающих производств в январе-марте 2012 года составил 6,77 млрд. руб., что на 21,8% превышает соответствующий результат прошлого года и на 38,4% – докризисный уровень.

Объем отгрузки организациями, занимающимися производством и распределением электроэнергии, газа, пара и горячей воды, – 3,89 млрд. руб., это меньше уровня прошлого года на 1,8%, но на 47,3% выше 2008 года.

## Характеристика отраслей обрабатывающей промышленности

Структура отгруженной продукции предприятиями обрабатывающих производств\* в 2012 году



Динамика отгруженной продукции предприятиями обрабатывающих производств\* в 2012 году, % к 2011 году



Приведенные темпы роста (%) рассчитаны, исходя из значений показателя за период в действующих ценах.  
\* Информация приведена по крупным и средним предприятиям и организациям.

Одну из определяющих ролей в экономике города играют предприятия **машиностроения и металлообработки**.

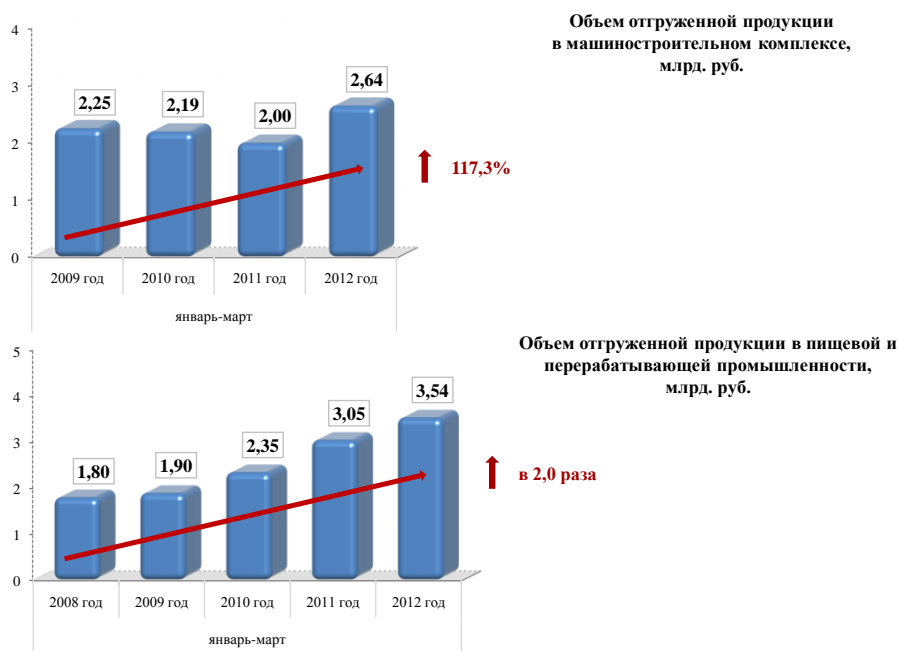
В общем объеме продукции, отгруженной крупными и средними предприятиями обрабатывающих производств, доля машиностроения и металлообработки составила 40,4%. В анализируемом периоде отгружено товаров собственного производства, выполнено работ и услуг собственными силами на сумму **2,64 млрд. руб.**, это на 32,0% больше уровня 2011 года и на 17,3% – 2008 года.

Увеличение объема отгрузки продукции обусловлено, в первую очередь, ростом производства машин и оборудования, в том числе электронного и оптического, более чем в 1,5 раза, или на 572,93 млн. руб., а также выпуска транспортных средств на 26,7%, или на 56,79 млн. руб., в сравнении результатами деятельности предприятий в аналогичном периоде прошлого года.

Произошло наращивание выпуска оптических измерительных приборов в 2,6 раза, также возобновилось производство троллейбусов (8 единиц, в то время как в 1 квартале 2011 года не выпущено ни одного) на фоне сокращения выпуска автоцистерн практически втрое (36 единиц).

В тоже время объем изготовления готовых металлических изделий остался практически на уровне 2011 года.

Кроме того, наблюдается увеличение производства на 3,4% подшипников (6,1 млн. штук) при снижении выпуска на 6,2% железобетонных конструкций и сборных деталей (изготовлено 17,4 тыс. куб. м.), на 25,3% стеновых блоков из бетона (1,2 млн. штук усл. кирпичей).



Приведенные темпы роста (%) рассчитаны, исходя из значений показателя за период в действующих ценах.

Наряду с предприятиями машиностроения и металлообработки важнейшую роль в экономике города играет **производство пищевых продуктов, включая напитки.**

В общем объеме продукции, отгруженной крупными и средними предприятиями обрабатывающих производств, доля производства пищевых продуктов, включая напитки, составила 48,8%, или **3,54 млрд. руб.**, что на 16,1% превышает соответствующий уровень 2011 года и в 2,0 раза – докризисный уровень.



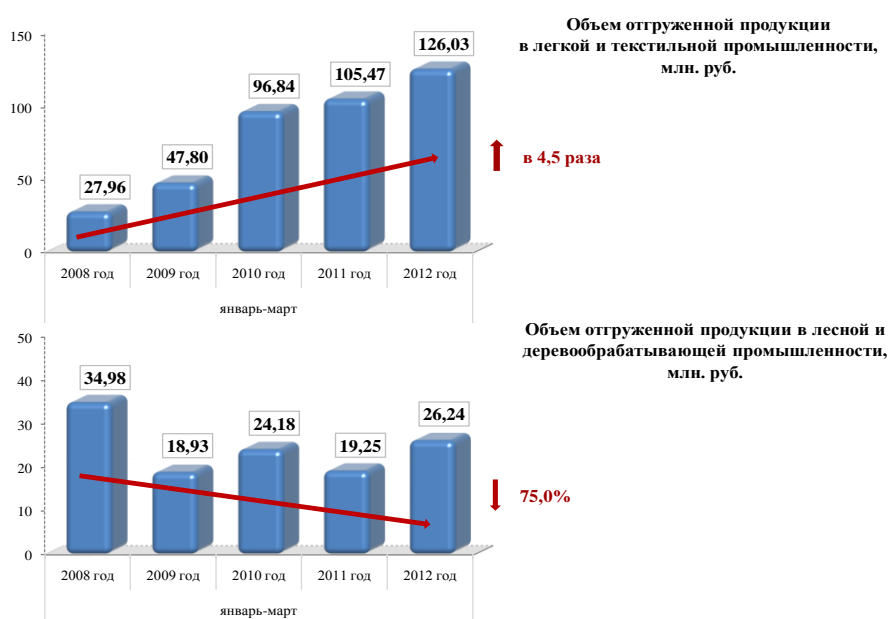
Увеличилось на 10,4% производство цельномолочной продукции (изготовлено 32,52 тыс. тонн).

На уровне прошлого года держится производство хлеба и хлебобулочных изделий (произведено 6,4 тыс. тонн), колбасных изделий (2,3 тыс. тонн) и сливочного масла и масляных паст (948,5 тонн).

В тоже время снизилось в 1,7 раза производство муки (произведено 6,9 тыс. тонн), на 25,9% мяса и пищевых субпродуктов (367,0 тонн), на 17,5% сыров и сырных продуктов (161,4 тонна).

Доля отгруженной продукции **предприятиями текстильной и швейной промышленности** в общем объеме отгруженных товаров крупными и средними предприятиями обрабатывающих производств составила 1,8%, или **126,03 млн. руб.** Увеличение объемов к соответствующему уровню 2011 года составляет 19,5%, а к докризисному периоду – 4,5 раза.

Несмотря на рост объема производства отрасли (в стоимостном выражении), наблюдается небольшое снижение, на 9,9%, производства льняных тканей в 1 квартале 2012 года относительно аналогичного результата прошлого года (произведено 1,8 млн. кв. м.). К докризисному уровню рост данного показателя составил 46,5%. Данная динамика обусловлена расширением ассортимента льносодержащих тканей и выпуском наиболее конкурентоспособной продукции ОАО «Вологодский текстиль».



Приведенные темпы роста (%) рассчитаны, исходя из значений показателя за период в действующих ценах.

Объём отгруженной продукции **предприятий по обработке древесины и производства изделий из дерева** составил **26,24 млн. руб.** и в сравнении с результатами 2011 года увеличился на 35,1%. Доля в общем объёме продукции, отгруженной крупными и средними предприятиями, – 0,5%.

В отчетном периоде наблюдалось небольшое увеличение производства оконных и дверных блоков (произведено 6,7 тыс. кв. м.) и мебели (выпущено продукции на сумму 101,9 млн. руб.).

**Производство важнейших видов промышленной продукции  
крупными и средними предприятиями города Вологды\***

Наименование	1 квартал 2008 года	1 квартал 2009 года	1 квартал 2010 года	1 квартал 2011 года	<b>1 квартал 2012 года</b>
Мясо и субпродукты пищевые убойных животных, тонн	987,0	837,2	724,3	495,3	<b>367,0</b>
Изделия колбасные, тонн	-	2 603,4	2 578,4	2 295,5	<b>2 258,8</b>
Цельномолочная продукция (в пересчете на молоко), тонн	25 146,3	27 401,6	27 891,1	29 454,7	<b>32 518,0</b>
Масло сливочное и пасты масляные, тонн	795,8	792,4	775,2	990,1	<b>948,5</b>
Сыры и продукты сырные, тонн	215,0	160,2	210,1	195,6	<b>161,4</b>
Мука из зерновых культур, овощных и других растительных культур, тонн	13 083,2	11 962,5	12 449,6	11 770,1	<b>6 862,0</b>
Хлеб и хлебобулочные изделия, тонн	6 359,9	6 260,8	6 084,0	6 121,2	<b>6 249,7</b>
Ткани льняные готовые – всего, тыс. кв. м.	1 258,6	1 313,8	1 982,2	2 046,5	<b>1 843,9</b>
Мебель, млн. руб.	-	70 860,0	64 264,7	100 530,6	<b>101 938,0</b>
Блоки оконные и дверные в сборе (комплектно), тыс. кв. м.	15,6	3,2	7,6	6,5	<b>6,7</b>
Блоки стеновые крупные (включая блоки стен подвалов) из бетона, млн. штук усл. кирпичей	-	1,2	0,9	1,6	<b>1,2</b>
Конструкции и детали сборные железобетонные, тыс. куб. м.	33,7	17,3	15,4	18,5	<b>17,4</b>
Подшипники, тыс. штук	6 843	1 697	4 126	5 864	<b>6 063</b>
Автоцистерны, штук	-	108	79	114	<b>36</b>
Автобусы, штук	-	-	8	11	-
Троллейбусы, штук	18	38	9	-	<b>8</b>
Электроэнергия, млн. кВт.-час	59,1	72,4	72,6	74,5	<b>74,3</b>
Тепловая энергия, тыс. Гкал.	-	1 228,2	1 343,8	1 368,8	<b>1 309,9</b>

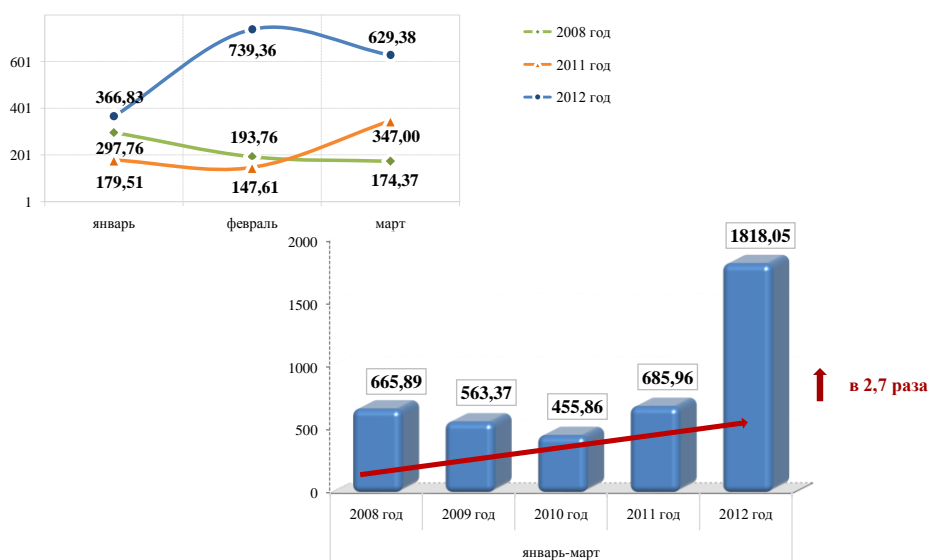
\* С 2010 года Влогдастат перешел к составлению перечня продукции в соответствии с новым ОКПД, в связи с чем изменился и круг обследуемых предприятий в разрезе видов продукции.

#### 4. СТРОИТЕЛЬСТВО

По итогам 1 квартала 2012 года **объём работ**, выполненных в строительном комплексе, составил **1,82 млрд. руб.**, относительно аналогичного результата 2011 года увеличился в 2,6 раза, а докризисный уровень превысил в 2,7 раза. При этом 40,7% суммарного объема выполненных работ приходится на февраль, в марте выполнено 34,6% квартальных работ.

На одного жителя города Вологды работ в строительстве выполнено на сумму 5,82 тыс. руб., что в 2,6 раза превышает результат соответствующего периода 2011 года (2,20 тыс. руб.).

Объем работ, выполненных в строительстве крупными и средними предприятиями и организациями, млн. руб.

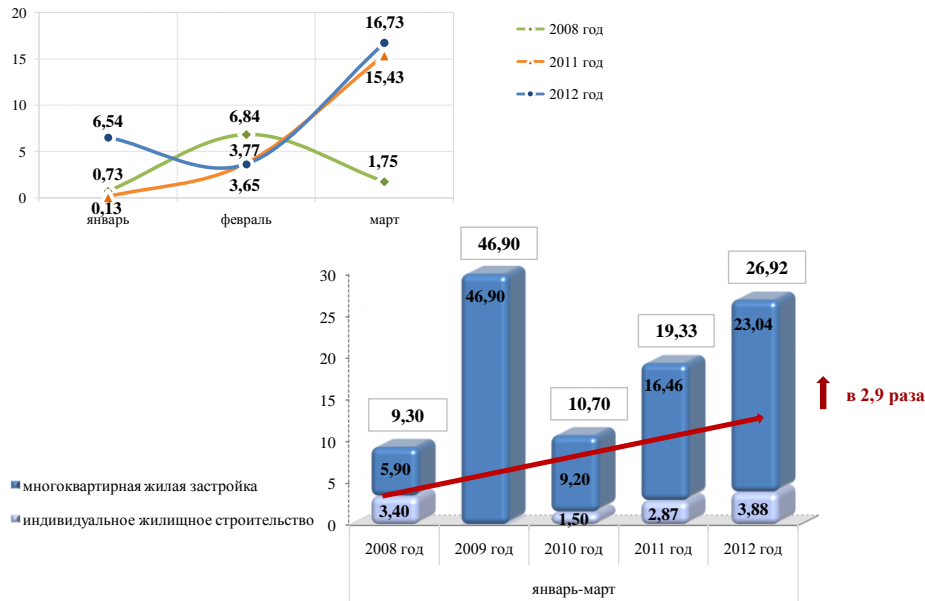


Приведенные темпы роста (%) рассчитаны, исходя из значений показателя за период в действующих ценах.

За январь-март 2012 года **введено 26,92 тыс. кв. м. жилой площади**, это превышает на 39,2% результат прошлого года и в 2,9 раза – докризисный уровень. При этом основной ввод новых площадей пришелся на март – 62,1% общей площади, или 16,73 тыс. кв. м. Подобная динамика наблюдалась и в 2011 году, где на март пришлось 79,8% квартального ввода жилой площади.

В том числе **индивидуальными застройщиками** построено 20 домов общей площадью **3,88 тыс. кв. м.**, что больше на 35,5% площади построенного жилья в 1 квартале 2011 года и на 14,1% – 2008 года (впервые в посткризисном периоде). Основная доля частного строительства пришлась на январь – 60,7%, или 2,36 тыс. кв. м.

Ввод жилой площади,  
тыс. кв. м.



**Средняя стоимость 1 кв. м. общей площади на рынке жилья Вологодской области по итогам 1 квартала 2012 года составила 40,43 тыс. руб., что выше цены аналогичного периода 2011 года на 10,7%, или на 3,90 тыс. руб., но соответствует докризисным значениям.**

Стоимость жилья на первичном рынке составляет 40,10 тыс. руб., это на 8,8% выше соответствующего показателя за 2011 год.

Цена на вторичном рынке жилья за 1 кв. м. составляет 40,76 тыс. руб., это на 12,6% выше аналогичного уровня за 2011 год и несколько ниже цен 2008 года.

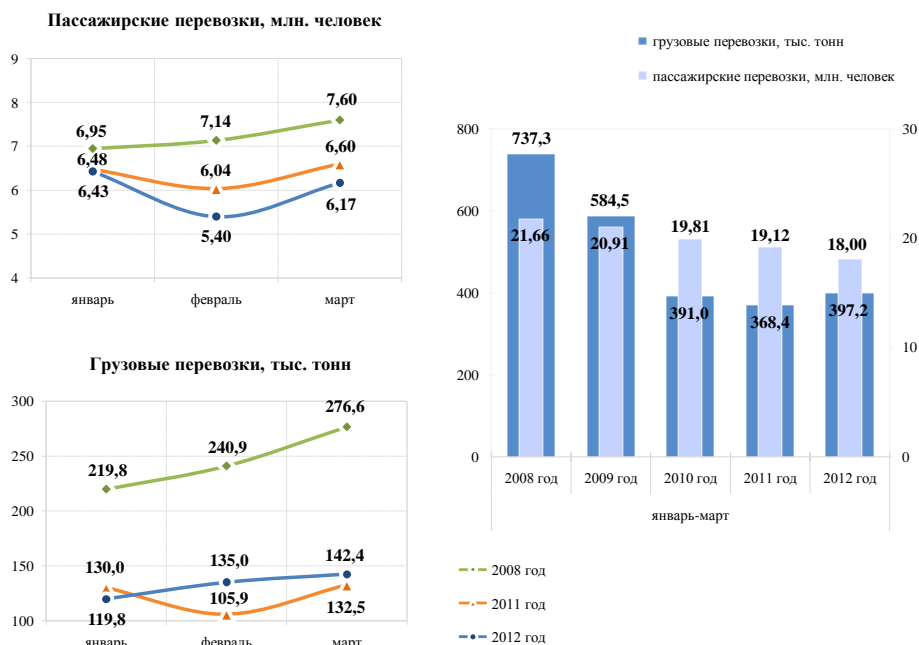
## 5. ТРАНСПОРТ

За 3 месяца 2012 года **перевезено пассажиров** на всех видах транспорта **18,00 млн. человек**, что на 5,8%, или 1,12 млн. человек, меньше аналогичного уровня 2011 года. При этом на январь приходится максимальный за исследуемый период пассажиропоток – 6,43 млн. человек, или 35,7% от общего количества перевезенных человек.

Снижение пассажиропотока, в сравнении с прошлыми годами, обусловлено увеличением числа автомобилей в личной собственности граждан.

Наибольшая доля пассажирских перевозок (51,8%) приходится на перевозки автобусами физических лиц, привлеченными на маршруты общего пользования, причем количество граждан, воспользовавшихся данными услугами, сократилось на 1,6%. На

автобусах автопредприятий и троллейбусами перевезено 30,8% и 14,3% всех пассажиров, соответственно.



**Грузооборот** автомобильным транспортом составил **397,2 тыс. тонн**, что на 7,8%, или на 28,8 тыс. тонн, больше соответствующего уровня 2011 года. При этом наибольший объем грузов – 142,4 тыс. тонн, или 35,8% от общего объема, – перевезен в марте, что обусловлено увеличением объемов производства в основных отраслях экономики города.

## 6. ФИНАНСОВАЯ ДЕЯТЕЛЬНОСТЬ

За январь-август 2011 года крупными и средними предприятиями и организациями города получен **положительный сальдированный финансовый результат** в сумме **806,09 млн. руб.**, что в 2,0 раза меньше соответствующего результата 2011 года.

Сумма прибыли предприятий превысила сумму убытков в 1,7 раза.

**Прибыль** в размере **596,47 млн. руб.** получили 59,2% крупных и средних предприятий из числа наблюдаемых Вологдастатом. Объем прибыли снизился на 13,8%.

С положительным финансовым результатом отработали предприятия обрабатывающих производств, организации, занимающиеся производством и распределением электроэнергии, газа и воды, организации оптовой и розничной торговли, предприятия транспорта и связи, а также организации, оказывающие услуги в сфере образования.

**Убыток** в размере **343,75 млн. руб.** получили 40,8% хозяйствующих субъектов. Объем убытков вырос в 1,8 раза.

Отмечается небольшое увеличение доли убыточных предприятий (на 1,9 процентный пункт) в общем количестве работающих организаций относительно аналогичного уровня 2011 года.

В рейтинге территорий Вологодской области по доле убыточных предприятий и организаций по итогам 3 месяцев 2012 года город Вологда занимает 9 место, 1 место – Верховажский район, город Череповец – 5 место.

Отрицательный сальдированный финансовый результат получен строительными организациями, организациями, осуществляющими операции с недвижимым имуществом и предоставляющими услуги в сфере здравоохранения и социальные услуги, а также предприятиями сельского и лесного хозяйств.

**Суммарная задолженность** по обязательствам предприятий и организаций в феврале составила **44,18 млрд. руб.**, в том числе на просроченную задолженность приходится 1,7%, или 0,77 млрд. руб. Общую величину обязательств хозяйствующих субъектов формируют кредиторская задолженность и задолженность по кредитам банков и займов примерно в равных пропорциях (50,5% и 49,5%, соответственно).

**Задолженность** предприятий и организаций **по кредитам банков и займам** достигла **21,86 млрд. руб.** Основными заемщиками являются предприятия обрабатывающих производств (39,7% от суммы задолженности перед кредитными организациями), производства и распределения электроэнергии, газа и воды (25,7%), организации оптовой и розничной торговли (13,0%).

**Кредиторская задолженность** крупных и средних предприятий и организаций составила **22,32 млрд. руб.**, что превышает соответствующий уровень прошлого года на 32,8%, докризисный результат – на 47,8%.

Задолженность сформировалась из 1,12 млрд. руб. – задолженность перед бюджетами всех уровней (рост в 1,5 раза к соответствующему результату 2011 года), 471,17 млн. руб. – в государственные внебюджетные фонды (рост в 1,6 раза), 14,10 млрд. руб. – поставщикам (рост на 34,8%).

На просроченную задолженность приходится 3,5%, или 772,89 млн. руб., что соответствует сумме, сложившейся в аналогичном периоде прошлого года.

Наибольший удельный вес в общем объеме кредиторской задолженности имеют строительные организации (25,8%), предприятия оптовой и розничной торговли (22,8%), организации, занимающиеся производством, распределением газа, пара и горячей воды, (21,5%), и предприятия обрабатывающих производств (18,8%).

**Дебиторская задолженность** крупных и средних организаций составила **20,77 млрд. руб.**, что превосходит на 15,1% аналогичный результат прошлого года и в 1,7 раза – 2008 года.

Из общей суммы задолженности просроченная задолженность составляет 7,4%, или 1,53 млрд. руб., что на 6,7% меньше суммы, сложившейся в аналогичном периоде прошлого года.

Наибольший удельный вес в общем объеме дебиторской задолженности занимают предприятия обрабатывающих производств (28,9%), организации, занимающиеся производством, распределением газа, пара и воды, (20,4%), предприятия строительной отрасли (20,3%) и организации оптовой и розничной торговли (19,1%).

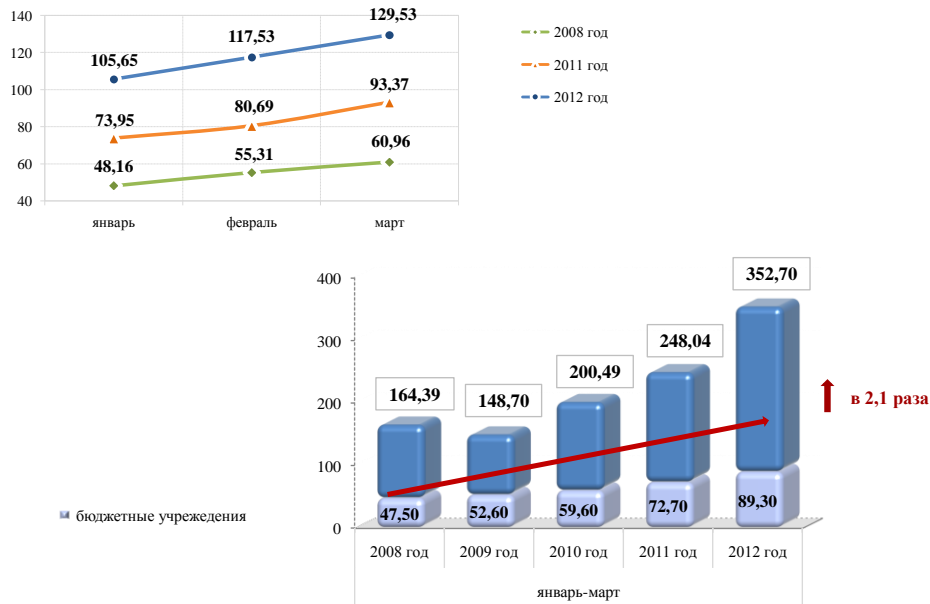
## **7. ОБОРОТ ПО СЧЕТАМ КЛИЕНТОВ ГРКЦ ГОРОДА ВОЛОГДЫ**

**Объем списанных средств со счетов** клиентов, открытых в ГРКЦ, за 1 квартал 2012 года составил **352,70 млрд. руб.**, что на 42,2% больше объема средств в соответствующем периоде 2011 года и в 2,1 раза – в докризисном периоде. При этом максимальная сумма списания приходится на март – 129,53 млрд. руб., или 36,7% общего объема средств.

В том числе со счетов бюджетных организаций, обслуживаемых непосредственно в ГРКЦ, списано 89,30 млрд. руб., это превышает аналогичный уровень прошлого года на 22,8% и в 1,9 раза – докризисный уровень.

Положительная динамика оборотов свидетельствует о преодолении кризисного спада, восстановлении и дальнейшем развитии экономики, активизации деятельности предприятий и организаций, и как следствие, расчетов между ними.

Объем списанных средств со счетов клиентов, открытых в ГРКЦ,  
млрд. руб.



Средняя сумма списания по одному документу составила **210,45 тыс. руб.** (на 44,3% больше соответствующего периода 2011 года и в 1,8 раза – докризисного уровня).

## 8. УРОВЕНЬ ЖИЗНИ И РЫНОК ТРУДА

### Уровень жизни<sup>4</sup>

Общая **среднесписочная численность занятых** на крупных и средних предприятия у меня оранжевым цветом ях города Вологды по итогам 2 месяцев 2012 года составила **99 114 человек**, что соответствует аналогичному уровню 2011 года.

Наиболее существенный рост численности занятых наблюдается в организациях оптовой и розничной торговли на 27,0%, или на 1 304 человека, в строительстве на 17,5%, или на 639 человек, а также в организациях, занимающихся производством и распределением электроэнергии, газа и воды и специализирующихся на операциях с недвижимостью.

В тоже время прошло сокращение численности работающих на предприятиях транспорта и связи на 4,8%, или на 680 человек, в сфере государственного управления на 4,3%, или на 654 человека, на предприятиях обрабатывающих производств на 3,2%,

<sup>3</sup> Информация в подразделе «Уровень жизни» представлена по крупным и средним предприятиям и организациям города Вологды по итогам мая 2011 года, данные за 1 полугодие 2011 года Вологдастатом будут предоставлены в начале сентября 2011 года.



или на 539 человек, а также в образовательных учреждениях, в гостиничном и ресторанном бизнесе и предприятиях сельского хозяйства.

**Среднемесячная заработная плата** в январе-феврале 2012 года, начисленная работникам крупных и средних организаций города Вологды, составила **23 275 руб.**, что выше уровня оплаты труда аналогичного периода 2011 года на 12,6%, или на 2 604 руб.

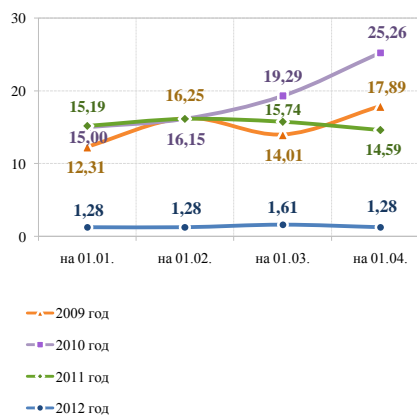
В отчетном периоде городской уровень средней заработной платы уступает среднеобластному показателю 3,2% (24 048 руб.).

В тоже время сохраняется разрыв в размерах заработной платы в различных отраслях экономики города. Так, самой высокооплачиваемой сферой является финансовая деятельность – 45 686 руб. (на уровне прошлого года); самой низкооплачиваемой – текстильное и швейное производство, где средняя заработная плата составила 10 857 руб. (прирост на 7,8%).

Среднесписочная численность и среднемесячная заработная плата работников крупных и средних предприятий и организаций



Просроченная задолженность по выдаче средств на заработную плату, млн. руб.



По данным Вологдастата, по состоянию на 1 апреля 2012 года сформировалась **просроченная задолженность по выдаче средств на заработную плату** в размере **1,28 млн. руб.** (соответствует уровню на начало года) перед 164 работниками (в расчете на одного человека долг составляет 7,82 тыс. руб.) обрабатывающих производств, а именно в производстве машин и оборудования:

- ООО «Кран Сервис Плюс» (351 тыс. руб.);
- ООО «Вологодский станкозавод» (931 тыс. руб.).

## Рынок труда

По состоянию на 1 апреля 2012 года, по данным КУ ВО «Центр занятости города Вологды»:

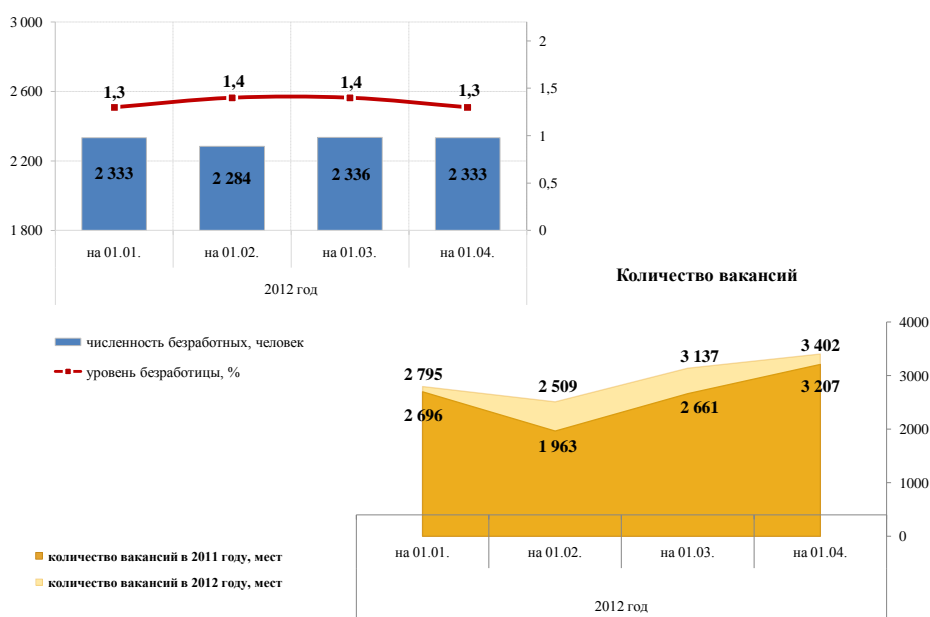
- **уровень регистрируемой безработицы** составил **1,3%** от численности экономически активного населения (соответствует уровню на начало года, на 1 апреля 2011 года – 1,9%);

- **численность безработных граждан** – **2 333 человека** (соответствует уровню на начало года, но меньше аналогичного результата 2011 года на 26,6%);

- **число вакансий** – **3 402 единицы** (увеличение к началу года на 21,7%, к показателю 1 квартала 2011 года – 6,1%);

- **напряженность на рынке труда** составила **0,7 человека на 1 заявленную вакансию** (по состоянию на 1 апреля 2011 года – 1,1 человек).

Состояние рынка труда в городе Вологде



В рамках реализации мероприятий по содействию занятости населения за счет субвенций из областного бюджета в 1 квартале 2012 года:

- на общественные работы трудоустроено 139 человек;
- на профессиональное обучение направлено 110 человек;
- временно трудоустроено 15 безработных граждан, испытывающих трудности в поиске работы;

- трудоустроено 63 несовершеннолетних гражданина в возрасте от 14 до 18 лет и 1 безработный гражданин из числа выпускников учреждений начального и среднего профессионального образования, ищущих работу впервые.

Кроме того, в 2012 году в бюджете города Вологды предусмотрены денежные средства на реализацию мероприятий по содействию занятости населения на территории муниципального образования «Город Вологда» в размере 4,60 млн. руб., что 2,2 раза больше объема средств, выделявшихся в прошлом году. Из них на организацию общественных работ выделено 2,68 млн. руб., временную занятость несовершеннолетних граждан в возрасте от 14 до 18 лет в свободное от учебы время – 1,92 млн. руб.

За 1 квартал 2012 года на общественные работы трудоустроены 40 человек. **Кассовые расходы** на 1 апреля 2012 года на организацию и финансирование общественных работ составили **28,00 тыс. руб.**

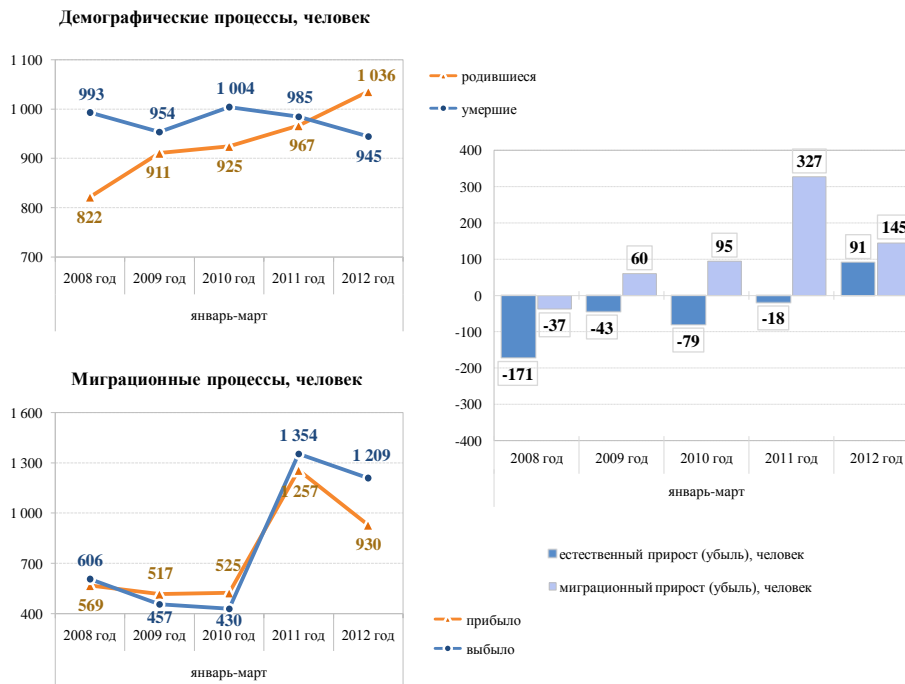
За январь-март 2012 года создано **211 рабочее место**, 53,5% которых организованы благодаря реализации мероприятий по поддержке предпринимательства на территории города Вологды (113 рабочих мест).

## 9. СОЦИАЛЬНЫЕ ВОПРОСЫ

В 1 квартале 2012 года родилось 1 036 детей, что на 69 детей больше, чем в предыдущем году. Умерло 945 человек, что на 40 человек меньше соответствующего уровня 2011 года. Таким образом, **естественный прирост населения** составил **91 человек**, что превышает итоговый результат 2011 года (48 человек) в 1,9 раза. Следует подчеркнуть, что установившаяся в конце 2011 года динамика превышения рождаемости над смертностью в 1 квартале 212 года уверенно укрепляется.

**Миграционный прирост населения** составил 145 человек, что в 2,3 раза меньше аналогичного уровня 2011 года. Это происходит за счет более быстрого прироста на 30,0% выбывших за территорию города Вологды (1 209 человек) при более медленном увеличении численности приехавших на 7,7% (1 354 человек).

Следует отметить, что с 2011 года Вологдастатом применяется новая методика учета миграции населения: если ранее в расчет брались приехавшие в город и получившие временную регистрацию на период более полугода, то теперь учитываются все приехавшие в Вологду и вставшие на учет в миграционной службе.



По итогам 1 квартала 2012 года отмечается снижение на 14,8%, или на 314 единиц, в сравнении с аналогичным уровнем 2011 года, общего количества зарегистрированных **преступлений** (1 803 случая). Число привлеченных к уголовной ответственности выросло до 557 человек (увеличение на 15,1%).

## 10. ИСПОЛНЕНИЕ ГОРОДСКОГО БЮДЖЕТА

**Доходная часть городского бюджета** по состоянию на 1 апреля 2012 года исполнена на 20,9% к годовым назначениям и составила **1,07 млрд. руб.**, в том числе:

- налоговые доходы – 486,54 млн. руб., или 85,9% к аналогичному уровню 2011 года;
- неналоговые доходы – 195,22 млн. руб., или 90,3%;
- безвозмездные поступления – 393,17 млн. руб., или 126,0%.

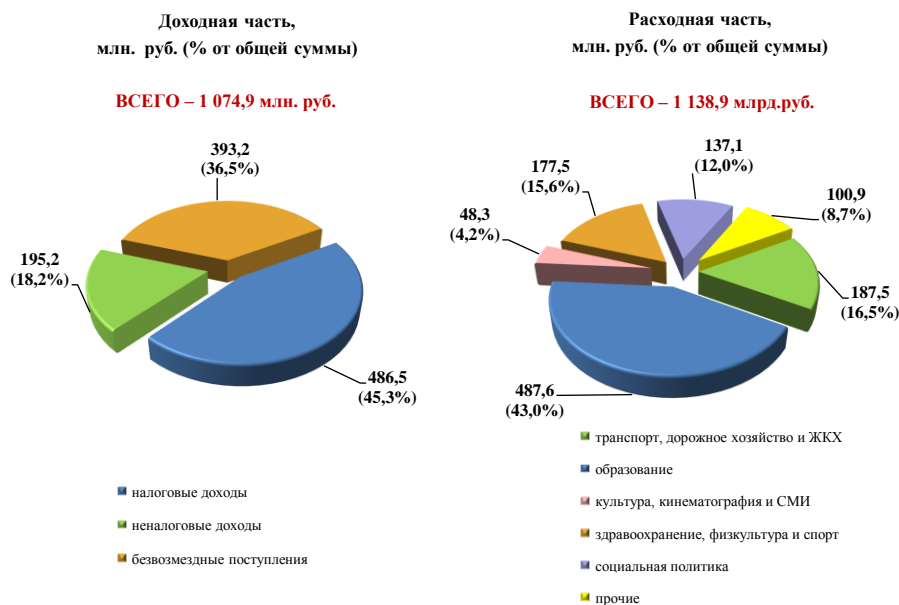
Наибольшая доля в объеме всех доходов бюджета приходится на налоговые и неналоговые доходы, их суммарная доля 63,4% (причем налоговые доходы – 45,3%), безвозмездные поступления составили 36,6%.

В структуре **налоговых доходов** основное место занимают поступления по налогу на доходы физических лиц – 213,94 млн. руб., или 44,0% налоговых доходов, на долю имущественных налогов приходится 27,6%, или 134,11 млн. руб. (налог на имущество физических лиц – 2,14 млн. руб., земельный налог – 131,97 млн. руб.).

В **неналоговых доходах** основная доля приходится на доходы от продажи материальных и нематериальных активов – 105,44 млн. руб., или 54,0% суммы

неналоговых доходов. Доходы от использования имущества, находящегося в государственной и муниципальной собственности, занимают 36,4%, или 71,11 млн. руб. Штрафы, санкции, возмещение ущерба (13,46 млн. руб.) составляют 6,9% неналоговых доходов городского бюджета.

Структура бюджета города  
по состоянию на 1 апреля 2012 года



**Расходная часть бюджета города Вологды по состоянию на 1 апреля 2012 года составила 1,14 млрд. руб.,** или 20,7% от утвержденных годовых назначений, в том числе:

- транспорт и дорожное хозяйство – 95,91 млн. руб., по статье «транспорт» увеличение в 1,8 раза относительно аналогичного уровня 2011 года;
- жилищно-коммунальное хозяйство – 91,56 млн. руб., или 69,9%, в том числе на благоустройство города направлено 23,02 млн. руб., или 30,4%;
- образование – 487,58 млн. руб., или 105,7%;
- культура и СМИ – 48,31 млн. руб., или 126,6%;
- здравоохранение, физкультура и спорт – 177,49 млн. руб., или 82,5%;
- социальная политика – 137,09 млн. руб., или 166,2%.

Наибольший удельный вес в структуре расходной части бюджета занимает сфера образования – 42,8%, здравоохранение, физкультура и спорт – 15,6%, на долю транспорта, дорожного и жилищно-коммунального хозяйств приходится 16,5%; на социальную политику – 12,0%.

## 11. ПОТРЕБИТЕЛЬСКИЙ РЫНОК

Общий оборот потребительского сектора экономики города Вологды составил **13,36 млрд. руб.**, что превышает на 17,6% аналогичный результат 2011 года и в 1,5 раза – докризисный уровень (в действующих ценах).

Рост объемов рынка обусловлен, в первую очередь, увеличением количества проданных товаров и оказанных услуг, повышением качества торгового обслуживания, расширением сети магазинов в «спальных районах» города, улучшением взаимодействия предприятий розничной торговли и поставщиков.

Основную долю в обороте потребительского сектора составляет розничная торговля, или 66,6%, на сферу платных услуг приходится 31,1%, общественное питание – 2,3%.



Приведенные темпы роста (%) рассчитаны, исходя из значений показателя за период в действующих ценах.

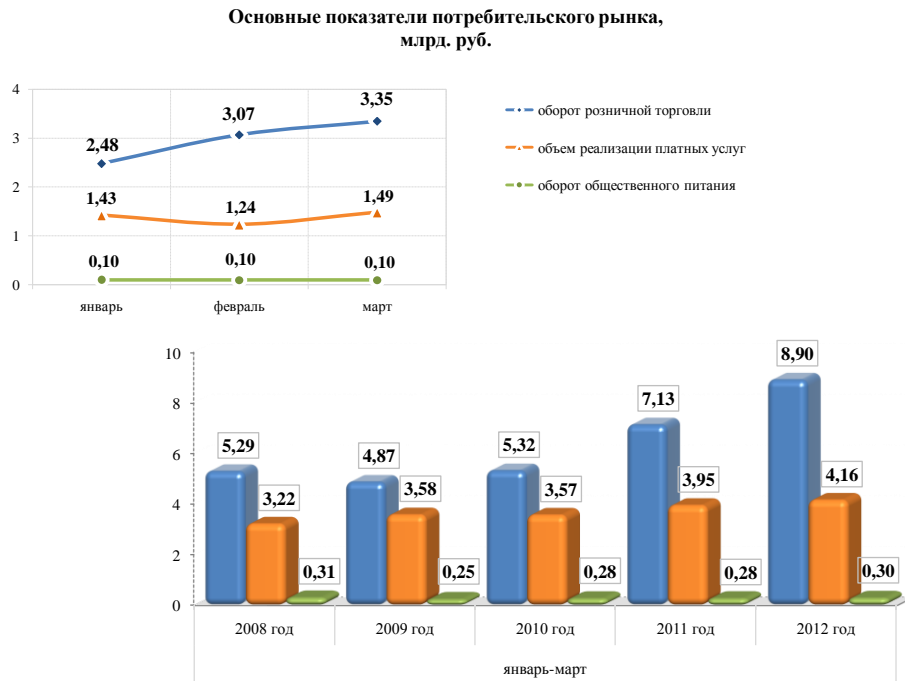
**Оборот розничной торговли** в 1 квартале 2012 года составил **8,90 млрд. руб.**, что превосходит на 24,8% соответствующий уровень 2011 года и в 1,7 раза результат докризисного периода (в действующих ценах).

При этом через крупные и средние торговые предприятия реализовано продукции на сумму 5,11 млрд. руб. (прирост к аналогичному результату 2011 года на 38,9%), что составляет 57,4% от общего оборота по городу.

В общем обороте розничной торговли 98,5% приходится на торгующие организации и 1,5% – на рынки и ярмарки.

Через розничную сеть реализовано пищевых продуктов, включая напитки и табачные изделия, на сумму 3,99 млрд. руб., или 44,8% от общего оборота, непродовольственных товаров – 4,91 млрд. руб., или 55,2%.

В рейтинге территорий Вологодской области по обороту розничной торговли в 1 квартале 2012 года город Вологда занимает 1 место (в 2011 году – 6 место), город Череповец – 2 место.



**Оборот общественного питания** по городу Вологде составил **295,82 млн. руб.**, это на 7,1% больше аналогичного результата 2011 года (в действующих ценах). Причем на крупные и средние организации общественного питания приходится лишь 16,9% общего оборота, или 50,10 млн. руб. (снижение на 23,7% к 2011 году).

Населению города Вологды **оказано платных услуг** на сумму **4,16 млрд. руб.**, прирост 5,3% к соответствующему показателю 2011 года и 29,2% – к 2008 году (в действующих ценах), в том числе **бытовых услуг** – **344,13 млн. руб.**, или 8,3% от общего объема реализации платных услуг населению.

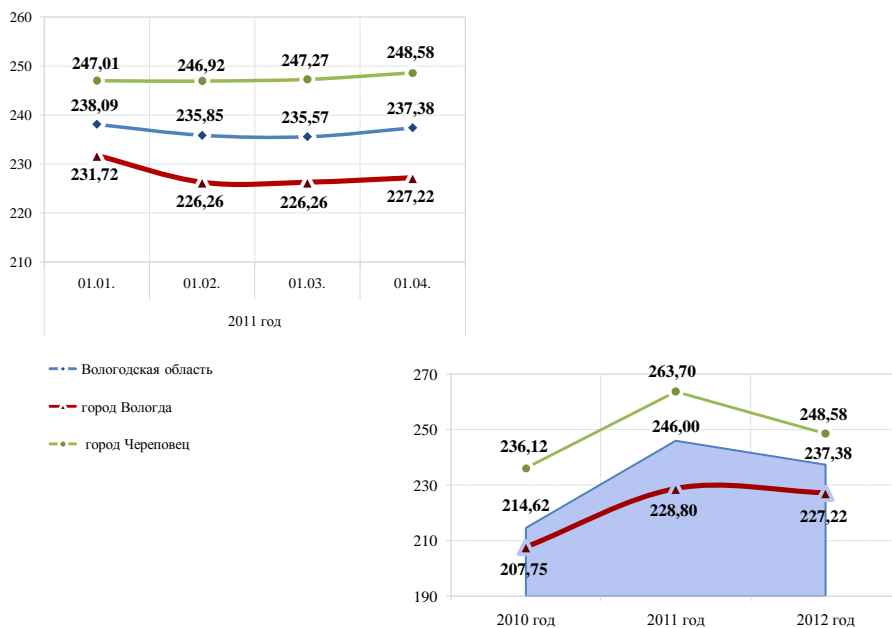
Отметим, что крупные и средние организации обеспечили 69,7% всего объема оказанных услуг, а именно, 2,90 млрд. руб., что на 6,1% превышает значение соответствующего периода 2011 года.

## «ИО» (индекс одиннадцать) и средний чек

Стоимость набора<sup>5</sup> из 11 социально значимых продуктов питания на 1 апреля 2012 года составила **227,22 руб.** (снижение на 1,9%, или на 4,50 руб., к уровню на начало 2012 года).

На протяжении последних лет в Вологде отмечается наименьшая стоимость набора социально-значимых продуктов питания в сравнении с уровнем Череповца и среднеобластным показателем. Стоимость набора в городе Вологде ниже стоимости набора в среднем по области на 4,3%, или на 10,16 руб., и стоимости набора в городе Череповце на 8,6%, или на 21,36 руб.

Стоимость набора 11 социально значимых продуктов питания, руб.



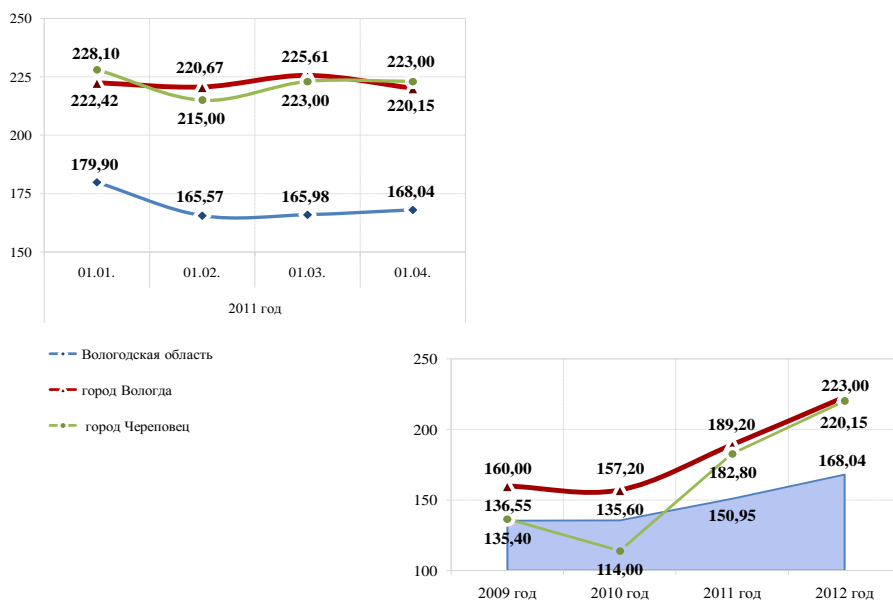
**Средний чек покупки** в розничной торговой сети города на 1 апреля 2012 года составил **223,00 руб.** (снижение на 2,2%, или на 5,10 руб., к началу 2012 года и увеличение на 17,9%, или на 33,80 руб., к аналогичному периоду прошлого года).

Размер среднего чека по городу Вологде выше средней величины чека по области на 32,7%, или на 54,96 руб., и величины чека по городу Череповцу на 1,3%, или на 2,85 руб. Это свидетельствует о высокой покупательной способности населения Вологды.

<sup>5</sup> Стоимость набора рассчитывается на основе недельного потребления продуктов питания трудоспособного населения из 11 наименований (хлебобулочные изделия: хлеб «Дарницкий», батон «Нарезной»; молоко; кефир; творог; цыпята бройлер; яйцо; масло подсолнечное; крупы весовые, в том числе греча, пшено, рис; макаронные изделия отеч.; сахар-песок весовой, масло слив. «Крестьянское») и средних цен магазинов.



Величина среднего чека покупки,  
руб.



В городе отмечается стабильная ценовая ситуация, на отчетную дату средние цены на большинство продуктов питания не изменились.

По состоянию на 1 апреля 2012 года по отношению к уровню цен, сложившихся в начале года, в магазинах города отмечено снижение цены на гречу на 8,4% и пшено на 25,0%, что связано высокой урожайностью зерновых культур в 2011 году.

В тоже время наблюдается повышение цены на яйцо столовое на 8,6%, сахарный песок на 4,0%, что связано с сезонным ростом потребительского спроса на данные виды продуктов питания в период подготовки к празднику Пасхи.

**Динамика средних розничных цен на отдельные виды  
социально-значимых продуктов питания в городе Вологде<sup>6</sup>, руб.**

Наименование продукта	По состоянию на отчетную дату							
	2011 год				2012 год			
	01.01.	01.02.	01.03.	01.04.	01.01.	01.02.	01.03.	01.04.
Хлебобулочные изделия 1 кг, в том числе								
- хлеб «Дарницкий»	34,30	34,30	34,30	34,00	34,30	34,30	34,30	34,30
- батон «Нарезной»	53,20	54,30	54,30	54,30	54,30	54,30	54,30	54,30
Молоко жирностью 2,5%, 1 л.	23,10	23,10	22,00	22,00	22,70	22,70	22,70	22,70
Кефир жирностью 1%, 1 л.	25,70	25,70	24,50	24,50	25,20	25,20	25,20	25,20
Творог нежирный 1%, 1 кг.	125,70	125,70	115,00	115,00	128,7	128,70	128,70	128,70
Цыплята бройлер 1 категории, 1 кг.	102,00	102,00	99,00	99,00	95,10	95,10	95,10	95,10
Яйцо 1 категории, 1 дес.	36,90	36,90	33,50	35,70	36,00	36,00	36,00	39,10

<sup>6</sup> Еженедельный мониторинг цен на социально-значимые продукты питания позволяет оперативно реагировать на изменения и способствовать снижению социальной напряженности потребительского рынка.

Наименование продукта	По состоянию на отчетную дату							
	2011 год				2012 год			
	01.01.	01.02.	01.03.	01.04.	01.01.	01.02.	01.03.	01.04.
Масло подсолнечное, 1 л.	68,60	72,00	71,00	70,00	65,00	65,00	65,00	65,00
Крупы весовые, 1 кг. в том числе								
- греча	88,20	91,00	99,00	110,50	57,00	56,00	56,00	52,20
- пшено	44,60	47,00	43,00	49,00	40,00	35,00	35,00	30,00
- рис	43,60	43,60	40,00	39,00	38,00	38,00	38,00	38,00
Макаронные изделия отеч., 1 кг.	25,30	27,00	26,00	26,00	25,00	25,00	25,00	25,00
Сахар-песок весовой, 1 кг.	41,40	43,700	43,50	40,50	30,00	30,00	30,00	31,20
Масло слив. «Крестьянское», 1 кг.	290,20	290,00	295,00	295,00	299,00	299,00	299,00	299,00

Цены на социально-значимые продукты питания сохраняют стабильность благодаря мерам, проводимым Администрацией города Вологды (мониторинг потребительского рынка, ярмарочные мероприятия, реализация проекта «Городская дисконтная карта «Забота», заключение соглашений и протоколов о намерениях, реализация проекта «Желтый ценник»), а также благодаря проведению магазинами города Вологды акций по снижению цен на социально-значимые продукты питания.

**Сравнительный анализ средних цен на социально-значимые продукты питания городов Центрального и Северо-Западного федеральных округов РФ по состоянию на 10.04.2012 года, руб.**

Город	Хлеб ржаной, 1 кг.	Батон в/с, 1 кг.	Молоко 2,5%, 1 л.	Яйцо 1 категории, 1 дес.	Мясо птицы, 1 кг.	Сахар- песок, 1 кг.	Масло растительно е, 1 л.	Картофель, 1 кг.	Мука пшеничная, 1 кг.
Великий Новгород	21,57	38,75	28,20	33,90	79,90	27,80	52,00	10,90	14,90
Владимир	27,23	47,20	30,68	43,86	96,54	31,03	77,75	12,22	18,50
<b>Вологда</b>	<b>34,30</b>	<b>54,30</b>	<b>22,70</b>	<b>39,10</b>	<b>95,10</b>	<b>31,20</b>	<b>65,00</b>	<b>10,30</b>	<b>20,00</b>
Иваново	17,14	27,20	24,54	41,90	85,50	30,10	61,30	10,70	17,00
Калининград	39,50	60,80	30,50	44,00	110,00	31,00	68,00	18,00	26,00
Кострома	28,46	43,42	31,70	39,00	95,00	32,30	60,30	9,50	19,00
Петрозаводск	39,42	62,76	30,88	46,20	102,67	33,59	53,34	13,17	16,37
Череповец	35,75	58,68	26,21	41,67	107,13	32,54	68,33	16,00	25,33
Ярославль	23,40	36,60	32,50	41,60	96,40	30,05	62,00	10,30	17,75

\* **минимум; максимум.**

Результаты мониторинга средних цен на социально-значимые продукты питания городов Центрального и Северо-Западного федеральных округов РФ показали: по состоянию на 10 апреля 2012 года в городе Вологде наблюдается самая низкая средняя

розничная цена на молоко жирностью 2,5% (22,70 руб. за 1 литр). По результатам анализа наименьшие цены зафиксированы в Великом Новгороде, максимальные – в городах Калининград и Петрозаводск.

### Мониторинг розничных цен на бензин автомобильный

В 1 квартале 2012 года в сравнении с началом года наблюдается повышение средних розничных цен на горюче-смазочные материалы<sup>7</sup>, одной из причин такой динамики является рост мировых цен на нефтепродукты.

По состоянию на 1 апреля 2012 года **минимальный уровень цен** на горюче-смазочные материалы установлен в компании ООО «Вологодская база «Сенако».

#### Ценовой ряд на бензин по городу Вологде, руб.

Марка топлива	Цена	на 01.01.2012	на 01.02.2012	на 01.03.2012	на 01.04.2012
АИ-95	<i>Средняя по городу</i>	<b>28,00</b>	<b>27,92</b>	<b>28,00</b>	<b>28,17</b>
	Максимальная	28,55 Shell	28,25 Shell	28,55 Shell	28,55 Shell
	Минимальная	27,50 Сенако	27,50 Сенако	27,50 Сенако	27,50 Сенако
АИ-92	<i>Средняя по городу</i>	<b>26,26</b>	<b>26,11</b>	<b>26,20</b>	<b>26,38</b>
	Максимальная	26,95 Лукойл Энтиком-инвест	26,35 Shell	26,70 Shell	26,70 Энтиком-инвест Shell
	Минимальная	26,10 Сенако	25,80 Сенако	25,80 Сенако	25,80 Сенако
Дизельное топливо	<i>Средняя по городу</i>	<b>28,36</b>	<b>28,51</b>	<b>28,74</b>	<b>28,55</b>
	Максимальная	29,55 Лукойл Shell	29,45 Shell	29,00 Сенако	29,55 Shell
	Минимальная	27,40 Сенако	28,00 Сенако	28,10 Лукойл	28,00 Сенако

Результаты мониторинга средних цен на бензин марки АИ-92 в городах Центрального и Северо-Западного федеральных округов РФ показали: по состоянию на 10 апреля 2012 года цены, выше установленного уровня в городе Вологде, сложились в Иванове и Петрозаводске (здесь достигнут максимум).

<sup>7</sup> Мониторинг розничных цен на бензин автомобильный проводится с 05.02.2009 года по данным компаний, осуществляющих продажу бензина на территории города Вологды: ООО «Лукойл Волга-Нефтепродукт», ООО «Энтиком-инвест», ООО «Вологодская нефтебаза «Сенако», ООО «Shell АЗС».

**Информация о ценах на бензин марки АИ-92 по городам  
Северо-Западного и Центрального федеральных округов РФ\*, руб.**

Города	По состоянию на отчетную дату							
	2011 год				2012 год			
	10.01.	10.02.	10.03.	10.04.	10.01.	10.02.	10.03.	10.04.
Архангельск	24,55	25,08	23,62	23,46	25,55	25,08	23,62	25,70
Великий Новгород	23,60	24,10	25,10	23,90	25,10	24,10	25,10	25,40
Владимир	23,38	24,41	23,62	23,62	26,30	24,41	23,62	26,20
<b>Вологда</b>	<b>23,60</b>	<b>24,80</b>	<b>24,00</b>	<b>23,90</b>	<b>26,26</b>	<b>24,80</b>	<b>24,00</b>	<b>26,40</b>
Иваново	23,20	24,00	23,00	23,00	-	-	-	26,50
Кострома	22,70	23,20	22,60	22,90	25,45	25,45	25,45	25,45
Петрозаводск	23,82	23,82	24,39	24,23	27,16	27,16	27,16	27,16
Череповец	23,75	24,95	24,00	24,00	26,76	26,24	26,24	26,30
Ярославль	23,00	23,60	22,40	22,40	25,60	25,60	25,60	25,60

\* Информация о ценах на бензин предоставлена Исполнительной дирекцией Союза городов Центра и Северо-Запада России, город Великий Новгород.

\*\* **минимум**; **максимум**.

## Меры по стабилизации цен

### Ярмарочные мероприятия

Для стимулирования потребительского спроса, увеличения объемов реализации продукции сельхозпроизводителей и перерабатывающих предприятий города и области, на центральных площадях города регулярно проводятся сельскохозяйственные ярмарки, на которых жители и гости города могут приобрести необходимые продукты по более низким ценам, чем в магазинах и торговых сетях города.

#### Ярмарочные мероприятия

##### Итог проведенных ярмарок в январе-марте 2012 года:

Общее количество посетителей – 89 тыс. человек

Общий объем продаж – 55 млн. руб.

Средний чек покупки – от 300 руб. до 800 руб.

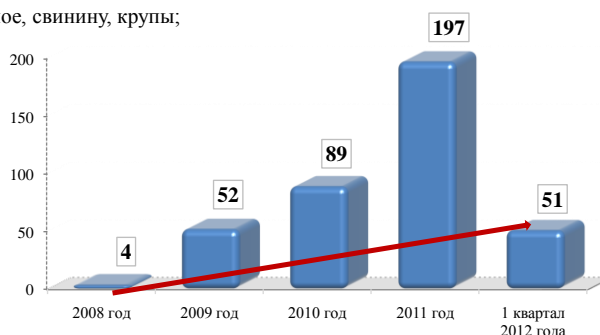
##### Результат проведенных ярмарок:

Цены на социально-значимые продукты питания ниже средних по городу:

- на 5-15% на молочную продукцию;

- на 20-30% на масло подсолнечное, свинину, крупы;

- на 10-30% на овощи и фрукты.



За 1 квартал 2012 проведена 51 сельскохозяйственная ярмарка, общий объем продаж которых составил порядка 55,0 млн. руб., средний чек покупки колебался от 300 руб. до 800 руб.

Цены на социально-значимые продукты питания на ярмарках ниже средних цен, установившихся в целом по городу: на молочную продукцию на 5-15%; масло подсолнечное, свинину, крупы на 20-30%; овощи и фрукты на 10-30%.

Подобные мероприятия стали популярны среди горожан и гостей города, их посетило около 89,0 тыс. человек.

### **Городская дисконтная карта «Забота»**

Одной из мер поддержки социальной стабильности на потребительском рынке является реализация **проекта «Городская дисконтная карта «Забота»**.

По состоянию на 1 апреля 2012 года в проекте участвовало 179 организаций с различными сферами деятельности, карта «Забота» принималась в 450 торговых точках города Вологды. За 3 месяца 2012 года к проекту присоединилось 6 новых участников.

Наибольшие доли среди общего количества участников программы приходятся на продовольственные магазины и/или торговые сети (27,0%), предоставляющие скидки в размере 5-10% на хлеб, крупы, овощи, молочную, мясную и рыбную продукцию. Аптеки, больницы и/или медицинские центры составляют 20,0% от числа всех участников проекта.

За 1 квартал 2012 года на территории муниципального образования «Город Вологда» совершено 440 тыс. покупок по дисконтным картам «Забота», общий объем реализованных товаров и оказанных услуг составил 66,0 млн. руб. Пенсионеры и многодетные семьи сэкономили порядка 4,8 млн. руб.

Следует отметить, что за весь период реализации проекта (с декабря 2009 года) на территории муниципального образования «Город Вологда» вологжанам выдано 69 тыс. карт. Льготной категорией населения совершено 10,0 млн. покупок по дисконтным картам «Забота», общий объем реализованных товаров и оказанных услуг составил порядка 1,0 млрд. руб.. В целом пенсионеры и многодетные семьи сэкономили около 80,0 млн. руб.

За весь период участия в проекте автотранспортным предприятием ПАТП № 1 перевезено 820,0 тыс. человек пенсионеров и членов многодетных семей, которые сэкономили на поездках 4,2 млн. руб.

Следует отметить, что проект «Городская дисконтная карта «Забота» вышел на межмуниципальный уровень и реализуется на территории 3 муниципальных районов Вологодской области: Вологодского, Сокольского, Вытегорского; и в 3 городах Вологодской области: Вологде, Великом Устюге, Череповце.

В целях усиления социальной защищенности студентов и повышения мотивации к получению рабочей профессии с января 2012 года происходит выдача дисконтных карт «Забота» студентам учреждений начального и среднего профессионального образования, получающих социальную стипендию. Студентам выдано более 130 карт.

## 12. МАЛЫЙ БИЗНЕС

В целях создания благоприятных условий для развития малого и среднего предпринимательства, способствующих устойчивому росту уровня социально-экономического развития, на территории города Вологды реализуются федеральные, региональные и муниципальные **мероприятия по поддержке предпринимательства**:

- *муниципальная целевая программа «Развитие субъектов малого и среднего предпринимательства и туризма в городе Вологде» на 2009-2013 годы*», в рамках которой осуществляются следующие мероприятия: имущественная поддержка; информационная, консультационная, образовательная поддержка; выставочно-ярмарочная деятельность и грантовая поддержка на развитие инновационных проектов;

- *долгосрочная областная целевая программа «Развитие малого и среднего предпринимательства в Вологодской области на 2009-2012 годы*», состоящая из мероприятий: стимулирование предпринимательства и самозанятости для зарегистрированных безработных граждан; субсидирование создания собственного дела и возмещение части затрат по уплате процентов по кредитам, полученным в кредитных организациях; поручительства на обеспечение исполнения обязательств по кредитным договорам и другое.

В рамках реализации **муниципальной целевой программы** «Развитие субъектов малого и среднего предпринимательства и туризма в городе Вологде» на 2009-2013 годы» реализуется ряд мероприятий.

- **Гранты на развитие инновационных проектов** для малых предприятий, осуществляющих деятельность в области инноваций.

Принимались заявки на участие в третьем городском конкурсе «Вологда – площадка Инноваций», по результатам которого между 6 победителями

распределяются средства гранта в размере 1,50 млн. руб. (по 250 тыс. руб. на каждого победителя) на реализацию заявленных проектов.

- **Выставочно-ярмарочная деятельность** для субъектов малого и среднего предпринимательства.

За 3 месяца 2012 года проведено 68 ярмарок, из них 51 сельскохозяйственная. Участниками ярмарок реализовано продукции на общую сумму 94,22 млн. руб.

- **Информационная, консультационная, образовательная поддержка** субъектов малого и среднего предпринимательства.

Проконсультирован 221 человек по вопросам получения государственной и муниципальной поддержки, открытия и ведения бизнеса, проведения семинаров и тренингов.

Проведено 4 семинара и 6 круглых столов по различным направлениям, общее количество участников которых составило 183 человека.

- **Имущественная поддержка** для упрощения доступа субъектов малого и среднего предпринимательства к приватизации арендуемых ими помещений.

С начала реализации Федерального закона от 22.07.2008 года № 159-ФЗ «Об особенностях отчуждения недвижимого имущества, находящегося в государственной собственности субъектов Российской Федерации или в муниципальной собственности и арендуемого субъектами малого и среднего предпринимательства, и о внесении изменений в отдельные законодательные акты Российской Федерации» между Администрацией города Вологды и субъектами малого и среднего предпринимательства заключено 173 договора купли-продажи муниципальных нежилых помещений (в том числе 4 договора в 2012 году) на сумму 772,9 млн. руб., количество выкупаемых площадей составило 31,7 тыс. кв. м. (в том числе в 2012 году 0,7 тыс. кв. м). Средняя цена 1 кв. м. площади реализуемого имущества составила 24,4 тыс. руб.

Кроме того, Администрацией города Вологды с субъектами малого и среднего предпринимательства заключено 179 договоров аренды на муниципальные нежилые помещения (здания) общей площадью 25,2 тыс. кв. м.

**Финансовая поддержка субъектов малого и среднего бизнеса города Вологды  
в рамках программ поддержки**

<b>Вид поддержки</b>	<b>Количество заявок/получателей поддержки, ед.</b>	<b>Сумма оказанной поддержки, млн. руб.</b>	<b>Количество сохраненных рабочих мест, ед.</b>	<b>Количество созданных рабочих мест, ед.</b>
Субсидии субъектам малого и среднего предпринимательства на создание собственного дела (грантовая поддержка)	18/4	1,20	13	13
Субсидии на возмещение субъектам малого и среднего предпринимательства части затрат по уплате процентов по кредитам, полученным в кредитных организациях	14/3	1,18	199	22
Субсидии на возмещение субъектам малого и среднего предпринимательства части затрат по лизинговым договорам	6/2	0,58	184	24
Субсидии (инновационные гранты) малым инновационным компаниям на поддержку научно-практических разработок	3/1	1,00	13	0
<b>ИТОГО</b>	<b>41/10</b>	<b>3,96</b>	<b>409</b>	<b>59</b>

В результате реализации указанных мероприятий в течение 1 квартала 2012 года **10 субъектам** малого и среднего предпринимательства (24,4% от общего количества заявителей) оказана финансовая помощь города на общую сумму **3,96 млн. руб.** Благодаря этому сохранено 409 рабочих мест и и дополнительно создано 59 мест.

**Косвенная поддержка субъектов малого и среднего бизнеса города Вологды  
в рамках программ поддержки**

<b>Вид поддержки</b>	<b>Сумма оказанной поддержки, млн. руб.</b>
Предоставление на возвратной основе займов субъектам малого и среднего предпринимательства (микрофинансирование)	3,35
Поручительства на обеспечение исполнения обязательств по кредитным договорам субъектов малого и среднего предпринимательства	4,43
<b>ИТОГО</b>	<b>7,78</b>

Всего за 1 квартал 2012 года субъектам малого и среднего предпринимательства оказана финансовая поддержка, с учетом косвенной поддержки, на общую сумму **11,74 млн. руб.**



### 13. ТУРИЗМ

По итогам 1 квартала 2012 года **туристический поток** в город Вологду составил порядка **103,3 тыс. человек**, что на 23,0% превышает соответствующий результат 2011 года (84,0 тыс. человек). В общем потоке посетителей основная доля приходится на экскурсантов– 68,2%, или 70,5 тыс. человек, туристы составляют 31,8%, или 32,8 тыс. человек.

Численность иностранных туристов, посетивших город Вологду, составила 2,5 тыс. человек, это больше аналогичного показателя 2011 года в 1,9 раза.

При организационно-информационной поддержке Администрации города Вологды обеспечено участие руководителей вологодских организаций сферы туризма в международных выставках и семинарах:

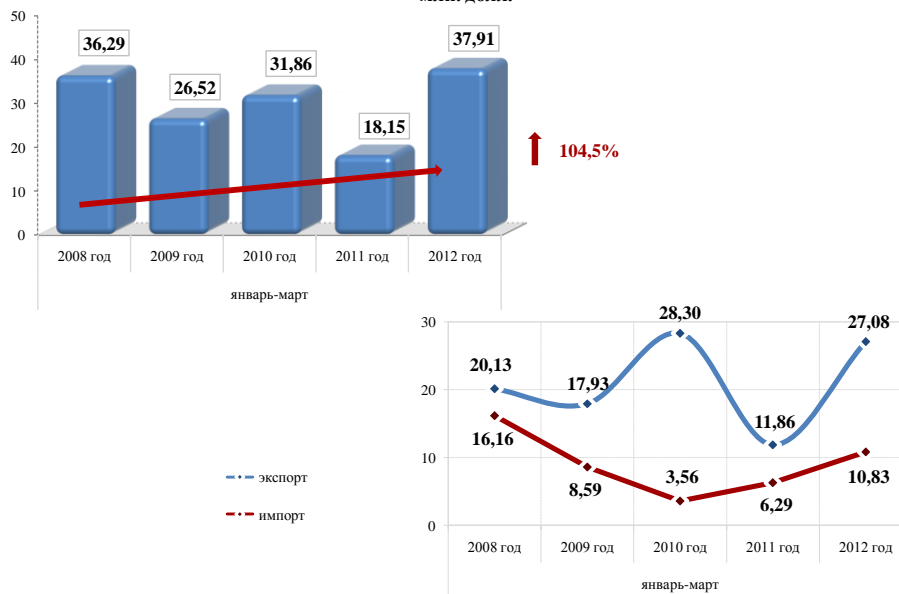
- Международная выставка-ярмарка туристского сервиса и технологий гостеприимства «Ворота Севера», город Вологда;
- информационный тур для туроператоров города Ярославля (в рамках выставки «Ворота Севера»);
- Международная выставка «Интурмаркет-2012», город Москва;
- XIII Экономический Форум «Индустрия Моды», город Санкт-Петербург;
- круглый стол по организации экскурсионного обслуживания туристов на пути следования пассажирских судов в период судоходства 2012 года, город Мышкин.

Обширные и многоплановые мероприятия, проходящие как непосредственно в Вологде, так и с презентацией города за его пределами (в том числе и в иностранных государствах), сделали город узнаваемым и привлекательным для туристов, об этом свидетельствуют положительные тенденции в сфере въездного туризма, наметившиеся в последние годы.

### 14. ВНЕШНЕЭКОНОМИЧЕСКАЯ ДЕЯТЕЛЬНОСТЬ

**Внешнеторговый оборот** предприятий города в 1 квартале 2012 года составил 37,91 млн. долл., это в 2,1 раза больше аналогичного результата 2011 года. Следует отметить, что впервые в посткризисном периоде удалось превзойти уровень 2008 года (прирост 4,5%).

**Оборот внешнеэкономической деятельности  
предприятий и организаций города Вологды,  
млн. долл.**



Приведенные темпы роста (%) рассчитаны, исходя из значений показателя за период в действующих ценах.

**Объем экспорта** предприятий города Вологды увеличился в 2,3 раза относительно аналогичного результата 2011 года, превзошел докризисный уровень на 34,5% и составил **27,08 млн. долл.**

Доля экспорта во внешнеторговом обороте увеличилась с 65,3% (в 1 квартале 2011 года) до 71,4% (в 2012 году).

Наибольший объем экспорта отмечен по следующим товарным позициям: измерительные оптические инструменты и аппараты (48,8%); древесина и изделия из нее, включая мебель (24,6%); механические и электрические машины и оборудование (15,2%); свинец и изделия из него (5,2%).

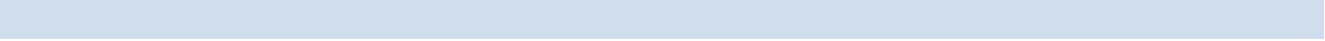
Наиболее крупными (по объемам экспорта) странами-контрагентами предприятий-экспортеров города являются: Индия (59,4%), Финляндия (11,1%), США, Китай и Германия (примерно по 5%).

**Объем импортируемой продукции** в город Вологду за 3 месяца 2012 года увеличился в 1,7 раза, в сравнении с аналогичным периодом 2011 года, и составил **10,83 млн. долл.**

Наибольший объем импорта отмечен по следующим товарным позициям: механические и электрические машины и оборудование (79,2%); пластмассы и изделия из них (7,1%).

Наибольший объем импорта продукции осуществлялся из следующих стран: Германия (28,4%), Китай (16,9%), Италия (16,2%), Австрия (11,2%), Швейцария (7,4%), Украина (5,9%).

Основными участниками внешнеторговой деятельности среди предприятий города Вологды являются предприятия и организации лесной и деревообрабатывающей промышленности, а также машиностроительного комплекса: ЗАО «Стайлинг», ООО «Кронлес», ЗАО «ХК «Вологодские лесопромышленники», ЗАО «Вологодский подшипниковый завод», ОАО «Вологодский оптико-механический завод», ООО «Грайф Вологда», ЗАО «Вологодское предприятие «Вторцветмет», ООО «Холдинговая компания «Северо-Запад». Кроме того, активное участие принимали предприятия легкой и пищевой промышленности: ОАО «Вологодский текстиль» ООО «Вологодское мороженое».



## ОЦЕНКА ТЕКУЩЕГО СОЦИАЛЬНО – ЭКОНОМИЧЕСКОГО ПОЛОЖЕНИЯ ГОРОДА ВОЛОГДЫ ПО ИТОГАМ 1 КВАРТАЛА 2012 ГОДА

### ПЛЮСЫ

↗ **Оборот крупных и средних предприятий и организаций** составил **37,29 млрд. руб.**, превысив аналогичный период 2011 года на 11,3%, или на 3,79 млрд. руб.

↗ **Отгружено товаров собственного производства, выполнено работ и услуг собственными силами** крупными и средними предприятиями и организациями на сумму **10,66 млрд. руб.**, увеличение к 2011 году в действующих ценах на 12,0%, или на 1,14 млрд. руб.

↗ **Объём работ, выполненных в строительном комплексе**, составил **1,82 млрд. руб.**, вырос в 2,6 раза, в сравнении с итогами аналогичного периода 2011 года, или на 1,13 млрд. руб.

↗ **Введено 26,92 тыс. кв. м. жилой площади**, это превышает результат 2011 года на 39,2%, или на 7,59 тыс. кв. м.

↗ **Грузооборот автомобильного транспорта** составил **397,2 тыс. тонн**, что на 28,8 тыс. тонн больше соответствующего уровня 2011 года.

↗ **Среднемесячная заработная плата**, начисленная работникам крупных и средних организаций, по итогам 2 месяцев 2012 года составила **23 275 руб.**, что выше уровня оплаты труда аналогичного периода 2011 года на 12,6%, или на 2 604 руб.

↗ **Уровень регистрируемой безработицы** составил **1,3%** от численности экономически активного населения, на 1 апреля 2011 года – 1,9%.

↗ **Естественный прирост населения** составил **91 человек**, что превышает итоговый результат 2011 года (48 человек) в 1,9 раза.

↗ **Оборот потребительского сектора** экономики города Вологды составил **13,36 млрд. руб.**, что превышает на 17,6%, или на 2,00 млрд. руб, аналогичный результат 2011 года.

↗ **Туристический поток** в город составил **103,3 тыс. человек**, что на 23,0%, или на 19,3 тыс. человек, превышает соответствующий уровень 2011 года.

**МИНУСЫ**

↘ **Пассажиропоток** общественного автомобильного транспорта составил **59,24 млн. человек**, что на 2,89 млн. человек меньше результата 2011 года.

↘ **Средняя стоимость 1 кв. м. общей площади на рынке жилья** Вологодской области составила **40,43 тыс. руб.**, что выше цены аналогичного периода 2011 года на 10,7%, или на 3,90 тыс. руб.

↘ **Убыток** в размере **343,75 млн. руб.** получили 40,8% хозяйствующих субъектов, что в 1,8 раза больше суммы убытка 2011 года.